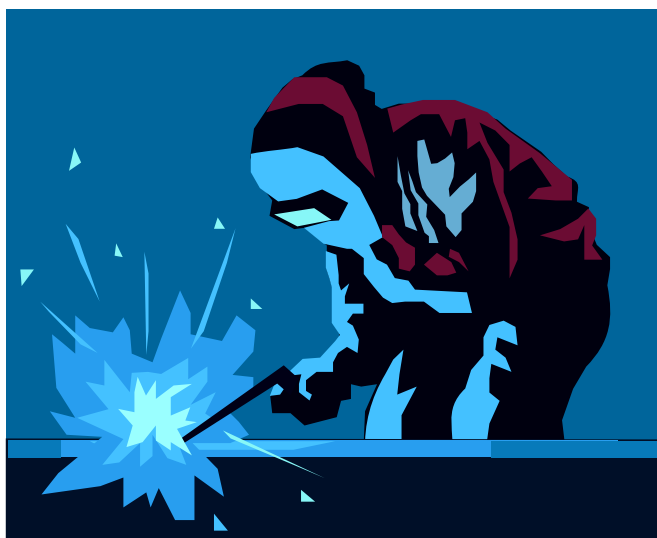


FORVALTNINGSREVISJONSRAPPORT

”ARBEIDSFORHOLDENE TIL LÆRLINGER I VESTFOLD FYLKESKOMMUNE”

2009



UTARBEIDET AV

The logo for Vestfold Kommunerevisjon, featuring the word "Vestfold" in a large, blue, sans-serif font, with "Kommunerevisjon" in a smaller, blue, sans-serif font below it. To the left of the text is a stylized graphic consisting of three vertical bars of varying heights and colors (red, white, and blue).

www.vestfoldkommunerevisjon.no

INNHOLDSFORTEGNELSE:

0. SAMMENDRAG	3
1. INNLEDNING	5
1.1 BAKGRUNN FOR PROSJEKTET.....	5
1.2 AVGRENŚING AV PROSJEKTET	5
1.3 HØRING	5
2. FORMÅL OG PROBLEMSTILLINGER	5
2.1 FORMÅL.....	6
2.2 PROBLEMSTILLINGER.....	6
3. REVISJONSKRITERIER	6
4. METODEBRUK OG GJENNOMFØRING AV PROSJEKTET	8
5. FAKTABEL	9
5.1 GENERELT.....	9
5.1.1 Fagopplæringsseksjonen i Vestfold fylkeskommune	9
5.1.2 Opplæringskontorene i Vestfold	9
5.1.3 Lærebedriftene i Vestfold.....	10
5.1.4 Resultater fra lærling- og instruktørundersøkelsen i Vestfold våren 2008	10
5.2 PROBLEMSTILLING 1:	12
HAR VESTFOLD FYLKESKOMMUNE TILFREDSSTILLENDE OVERSIKT OVER OPPLÆRINGSSITUASJONEN TIL	
LÆRLINGER MED LÆRLINGKONTRAKT I VESTFOLD?	12
5.2.1 Ansvarsforhold	12
5.2.2 Fagopplæringsseksjonens rutiner for oppfølging	12
5.2.3 Lærebedriftene og opplæringskontorenes tilbakemelding	13
5.2.4 Rapportering til politiske organer.....	14
5.2.5 Revisors totalkonklusjon problemstilling 1:	15
5.3 PROBLEMSTILLING 2:	16
ER KVALITETEN TILFREDSSTILLENDE SIKRET FOR DEN ENKELTE LÆRLINGS OPPLÆRINGSSITUASJON INNEN	
OPPLÆRING I BEDRIFT?	16
5.3.1 Spørreundersøkelse utvalgte lærlinger og instruktører i bedrift	16
5.3.2 Resultater fra lærling- og instruktørundersøkelsen i Vestfold våren 2008 sammenholdt med	
revisjonens undersøkelse høsten 2009.....	25
5.3.3 Kontroll av utvalgte opplæringskontor	26
5.3.4 Revisors totalkonklusjon problemstilling 2:	29
5.4 PROBLEMSTILLING 3:	29
INNEN HVILKE TYPER BRANSJER ER LÆRLINGENE MEST SÅRBARE OG TREFFES DET TILTAK FOR Å REDUSERE	
DENNE SÅRBARHETEN?	29
5.4.1 Sårbarhet	29
5.4.2 Tiltak for å redusere sårbarhet	30
5.4.3 Revisors totalkonklusjon problemstilling 3:	31
5.5 PROBLEMSTILLING 4:	32
SIKRER VESTFOLD FYLKESKOMMUNE AT TILSKUDDENE TIL OPPLÆRINGSKONTOR/LÆREBEDRIFTER BLIR	
DISPONERT ETTER FORMÅLET?.....	32
5.5.3 Revisors totalkonklusjon problemstilling 4:	33
6. REVISORS ANBEFALINGER	34
7. FYLKESRÅDMANNENS UTTALELSE	35

0. SAMMENDRAG

Vestfold Kommunerevisjon har i denne rapporten undersøkt om det er tilrettelagt gode arbeidsforhold for lærlinger i bedrift i Vestfold og om de får en tilfredsstillende opplæring i de ulike fagene, i tråd med Opplæringslova av 17. juli 1998 med forskrift.

For å kunne svare på enkelte av problemstillingene, har revisor sendt ut et spørreskjema til 206 lærlinger i bedrift. Dette er 2. års lærlinger knyttet til et utvalg av opplæringskontor i Vestfold. Opplæringskontorene ble valgt ut fordi de til sammen representerer en bredde i ulike grupper av lærlinger i Vestfold.

Videre har revisor sendt ut et annet spørreskjema, med samme tema, til 167 instruktører, knyttet til de samme opplæringskontorene som lærlingundersøkelsen nevnt over omfatter.

Svarprosenten på begge spørreundersøkelsene har dessverre vært noe lav. Tilbakemeldingene anskueliggjør imidlertid tendenser på lærlingenes oppfatning av deres lærlingsituasjon, men hadde svarprosenten vært høyere, kunne vi vært mer sikre i våre konklusjoner.

I tillegg til spørreundersøkelsene, har revisor besøkt fem opplæringskontorer i Vestfold, for å vurdere rutinene knyttet til den enkelte lærlings opplærings situasjon.

Revisors hovedinntrykk er at Vestfold fylkeskommune i all hovedsak har tilrettelagt for gode arbeidsforhold for lærlinger i bedrift. Spesielt Fagopplæringsseksjonen og opplæringskontorene har tilrettelagt gode opplæringsrutiner i tråd med Opplæringslova med forskrift. Tilbakemeldinger fra spørreundersøkelsene viser at opplæringen innenfor enkelte lærebedrifter kunne vært bedre tilrettelagt, spesielt med hensyn til større bruk av læreplan og interne planer for lærlingen.

Hovedmålsettingen i prosjektet har vært å få svar på følgende problemstillinger:

- **Har Vestfold fylkeskommune tilfredsstillende oversikt over opplærings situasjonen til lærlinger med lærlingkontrakt i Vestfold?**

Revisor vurderer at Fagopplæringsseksjonen har etablert et godt administrativt system for å innhente statistiske og andre opplysninger som er nødvendig for å vurdere tilstanden og utviklingen innenfor fagopplæringen, i tråd med Forskriften til Opplæringslova.

Revisor vurderer videre at Fagopplæringsseksjonen pr. 30.06. og 31.12. har god oversikt over antall lærlinger i Vestfold, navn på lærlingen, hvilke opplæringskontor og lærebedrifter de er knyttet til, på bakgrunn av den halvårlege detaljrapporteringen og inngåtte lærekontrakter.

Revisor vurderer at fylkeskommunen har fulgt opp Opplæringslova sine intensjoner, ved blant annet å vedta bestemmelser om hvordan den årlige rapporteringen skal gjennomføres. Yrkesopplæringsnemnda har bedt om en årlig rapportering, gjeldende fra og med høsten 2008. Resultatet av denne rapporteringen vil, ifølge Fagopplæringsseksjonen, først kunne vises etter høsten 2009.

Fylkesutvalg og fylkesting får oversikt over opplærings situasjonen i forbindelse med tertialrapportering og den årlige regnskapsvurderingen. Revisor vurderer denne rapporteringen som tilfredsstillende.

Revisor vurderer også at den nasjonale lærling- og instruktørundersøkelsen som gjennomføres hvert annet år, sist våren 2008, gir Fagopplæringsseksjonen en statusoversikt over fagopplæringen for tidspunktet den gjennomføres.

- **Er kvaliteten tilfredsstillende sikret for den enkelte lærlings opplærings situasjon innen opplæring i bedrift?**

Revisor vurderer, gjennom kontrolltiltak, at de enkelte opplæringskontorene har tilrettelagt tilfredsstillende retningslinjer som ivaretar og regulerer forholdet mellom opplæringskontorene og de enkelte medlemsbedriftene. Revisor vurderer videre at det er tilrettelagt tilfredsstillende rutiner for instruktører og lærlinger, i arbeidet med å kunne gjennomføre fagopplæring i tråd med læreplaner og lærlingenes ønsker og behov.

Revisor vurderer også Fagopplæringsseksjonens tilrettelegging av rutiner med mer overfor frittstående lærebedrifter som tilfredsstillende. Når det gjelder rettigheter og plikter til bedriftene viser tilbakemeldingene fra lærlingene klare positive trekk, særlig vedrørende lærebedriftenes tiltak for å skape et godt arbeids- og læremiljø innad i bedriften ovenfor lærlingene.

Revisor vurderer forholdet til selve opplæringen for lærlingene, ved at lærerplanen i stor grad ikke brukes som forutsatt, som noe mindre positivt. Det at lærebedriften ikke lager interne planer for opplæringen og at opplæringen ikke fortløpende blir dokumentert i større grad enn tilbakemeldingene viser, vurderes også som noe mangelfullt.

Revisor vurderer også at spørsmålet om veiledning i større grad bør settes i fokus med bakgrunn i lærlingenes tilbakemelding både hva gjelder informasjon om rettigheter og plikter og tilbakemelding på faglig utvikling fra bedriftene.

- **Innen hvilke typer bransjer er lærlingene mest sårbare og treffes det tiltak for å redusere denne sårbarheten?**

Framstillingen i statistikken under punkt 5.4.1 viser hvilke fagområder som er mest sårbare.

Revisor vurderer tiltakene som er iverksatt, både av Fagopplæringsseksjonen og de besøkte opplæringskontorene, for å redusere sårbarheten knyttet til manglende gjennomføring av fagopplæringen, som tilfredsstillende. Revisor vurderer holdningene i Fagopplærings situasjonen og de besøkte opplæringskontorene, som positive i arbeidet med å hjelpe de lærlinger som har problemer med å gjennomføre lærlingperioden/bestå fagprøven.

- **Sikrer Vestfold fylkeskommune at tilskuddene til opplæringskontor/lærebedrifter blir disponert etter formålet?**

Revisor konkluderer med at Vestfold fylkeskommune har lagt opp til tilfredsstillende rutiner for utbetaling av tilskudd i tråd med gjeldende regelverk.

Revisor vurderer videre at tilskuddene til opplæringskontor/lærebedrifter blir disponert etter formålet.

1. INNLEDNING

1.1 BAKGRUNN FOR PROSJEKTET

Generelt

Gjennomføring av forvaltningsrevisjon er en lovpålagt oppgave i kommuner og fylkeskommuner, jf. Kommuneloven med forskrifter. Kontrollutvalget har ansvar for at det årlig blir gjennomført forvaltningsrevisjon og at det utarbeides plan for forvaltningsrevisjon basert på en overordnet analyse.

Bestilling

Forvaltningsrevisjonsprosjektet ”Arbeidsforholdene til lærlinger i Vestfold fylkeskommune”, ble bestilt av kontrollutvalget i møte den 16. april 2009.

1.2 AVGRENSING AV PROSJEKTET

I lov 1998-07-17-61 ”Opplæringslova” § 4-1 gis følgende definisjon på hvem som er lærling:

”Lærling er etter denne lova den som har skrive ein lærekontrakt med sikte på fagprøve eller sveineprøve i fag som har læretid etter forskrifter gitt med heimel i § 3-4. Lærekandidat er etter denne lova den som har skrive ein opplæringskontrakt med sikte på ei mindre omfattande prøve enn fag- eller sveineprøve.”

I § 3-4 som henviser til § 3-3 fremgår følgende om læretid:

”Fagopplæringa omfattar normalt to års opplæring i skole og eitt års opplæring i bedrift. Når opplæring i bedrift blir kombinert med verdiskaping i bedrifta, kan opplæringa strekkje seg over to år.”

Vi har avgrenset hovedfokuset i denne forvaltningsgjennomgangen mot lærlinger som høsten 2009 er 2. års lærlinger i bedrifter tilknyttet 5 opplæringskontorer i Vestfold, jf. første punktum i opplæringslova § 4-1.

1.3 HØRING

Rapporten har vært forelagt fylkesrådmannen til høring. Fylkesrådmannens uttalelse av 25. september 2009 er innarbeidet i teksten under punkt 7.

2. FORMÅL OG PROBLEMSTILLINGER

2.1 FORMÅL

Formålet med prosjektet har vært å undersøke om det er tilrettelagt gode arbeidsforhold for lærlingene i Vestfold og om de får en tilfredsstillende opplæring i de ulike fagene i tråd med opplæringslova av 17. juli 1998 med forskrift.

2.2 PROBLEMSTILLINGER

Med bakgrunn i kontrollutvalgets vedtak har revisor utledet følgende problemstillinger:

1. **Har Vestfold fylkeskommune tilfredsstillende oversikt over opplærings situasjonen til lærlinger med lærlingkontrakt i Vestfold?**
2. **Er kvaliteten tilfredsstillende sikret for den enkelte lærlings opplærings situasjon innen opplæring i bedrift?**
3. **Innen hvilke typer bransjer er lærlingene mest sårbare og treffes det tiltak for å redusere denne sårbarheten?**
4. **Sikrer Vestfold fylkeskommune at tilskuddene til opplæringskontor/lærebedrifter blir disponert etter formålet?**

3. REVISJONSKRITERIER

Revisjonskriterier er den målestokken revisor gjør sine vurderinger opp mot.

Nedenfor følger en oversikt over de revisjonskriterier vi har brukt i dette prosjektet:

- **LOV OM GRUNNSKOLEN OG DEN VIDAREGÅANDE OPPLÆRINGA (OPPLÆRINGSLOVA) - 1998 -07-17 nr. 61**

Utdrag fra loven:

§ 1-1. Formålet med opplæringa

”Opplæringa i skole og lærebedrift skal, i samarbeid og forståing med heimen, opne dører mot verda og framtida og gi elevane og lærlingane historisk og kulturell innsikt og forankring.”

”Elevane og lærlingane skal utvikle kunnskap, dugleik og holdningar for å kunne meistre liva sine og for å kunne delta i arbeid og fellesskap i samfunnet. Dei skal få utfalde skaparglede, engasjement og utforskartrøng.”

”Elevane og lærlingane skal lære å tenkje kritisk og handle etisk og miljøbevisst. Dei skal ha medansvar og rett til medverknad.”

”Skolen og lærebedrifta skal møte elevane og lærlingane med tillit, respekt og krav og gi dei utfordringar som fremjar danning og lærelyst. Alle former for diskriminering skal motarbeidast.”

§ 1-2. Verkeområdet for lova

”Lova gjeld grunnskoleopplæring og vidaregåande opplæring i offentlege skolar og lærebedrifter dersom ikkje noko anna er særskilt fastsett.”

§ 13-10. Ansvarsomfang

I Opplæringslova kapittel 13 fremgår følgende om ansvar til kommune/fylkeskommune:

”Kommunen/fylkeskommunen og skoleeigaren for privat skole etter § 2-12 har ansvaret for at krava i opplæringslova og forskriftene til lova blir oppfylte, under dette å stille til disposisjon dei ressursane som er nødvendige for at krava skal kunne oppfyllest.”

Kommunen/fylkeskommunen og skoleeigaren for privat skole etter § 2-12 skal ha eit forsvarleg system for vurdering av om krava i opplæringslova og forskriftene til lova blir oppfylte. Kommunen/fylkeskommunen og skoleeigaren for privat skole etter § 2-12 skal ha eit forsvarleg system for å følgje opp resultatane frå desse vurderingane og nasjonale kvalitetsvurderingar som departementet gjennomfører med heimel i § 14-1 fjerde ledd.”

§ 4-3. Godkjenning av lærebedrift

Her fremgår blant annet:

”Opplæringskontoret må ha føresegner som fastset tilhøvet mellom kontoret og medlemsbedriftene. Opplæringsringen må ha føresegner som fastset tilhøvet mellom dei samarbeidande bedriftene. Føresegnene skal fastsetje kva den enkelte bedrifta skal gi av opplæring, og delinga av tilskotet mellom bedriftene.”

§ 4-4. Rettane og pliktene til lærebedrifta m.m.

Her fremkommer blant annet at:

”Lærebedrifta skal utvikle ein intern plan for opplæringa, for å sikre at lærlingen eller lære kandidaten får ei opplæring som tilfredsstillar krava i læreplanen, eventuelt den individuelle opplæringsplanen.”

I samme paragraf heter det også:

”Lærebedrifta skal skape eit godt arbeids- og læremiljø. Arbeids- og opplæringstida til lærlingen og lære kandidaten skal til saman ikkje vere lengre enn den arbeidstida som gjeld for andre arbeidstakarar i faget.”

§ 4-7. Internkontroll i den enkelte lærebedrifta

”Lærebedrifta skal ha intern kvalitetssikring, slik at lærlingen eller lære kandidaten får opplæring i samsvar med lova her og forskrifta til denne. Ein eller fleire representantar for arbeidstakarane skal saman med den eller dei faglege leiarane jamleg sjå til at lærebedrifta følgjer pliktene etter opplæringslova med forskrift.”

Lærebedrifta skal årleg rapportere til fylkeskommunen om opplæringa av lærlingar og lære kandidatlar. Departementet kan gi nærmare forskrifter om rapporteringsplikta til lærebedrifta.”

4-8. Oppgåvene til fylkeskommunen knytte til fag- og yrkesopplæringa

”Fylkeskommunen har også oppgåver etter §§ 4-3, 4-5 og 4-6, knytte til fag- og yrkesopplæringa. I samband med godkjenning av lærebedrifter skal fylkeskommunen rettleie og følgje opp bedriftene, i tillegg til å kontrollere at den enkelte bedrifta fyller krava for å få godkjenning.”

- **FORSKRIFT TIL OPPLÆRINGSLOVEN - 2006-06-23 nr. 726**

Utdrag fra forskriften:

§ 2-1. Skolebasert vurdering

”Skolen skal jamleg vurdere i kva grad organiseringa, tilrettelegginga og gjennomføringa av opplæringa medverkar til å nå dei måla som er fastsette i Læreplanverket for Kunnskapsløftet. Skoleeigaren har ansvar for å sjå til at vurderinga blir gjennomført etter føresetnadene.”

§ 2-2. Rapportering frå kommunen og fylkeskommunen

”Skoleeigaren skal medverke til å etablere administrative system og å innhente statistiske og andre opplysningar som trengst for å vurdere tilstanden og utviklinga innanfor opplæringa.”

§ 2-3. Nasjonale undersøkingar om læringsmiljøet for elevane

”Skoleeigaren skal sørgje for at nasjonale undersøkingar om motivasjon, trivsel, mobbing, elevmedverknad, elevdemokrati og det fysiske miljøet blir gjennomførte og følgde opp lokalt.”

§ 11-3. Rapportering frå lærebedrifta

”Lærebedrifta pliktar å gi den informasjon som fylkeskommunen krev for å kunne vurdere om godkjenning skal givast eller vidareførast, og for å kunne fastsetje og utbetale tilskott.

”Lærebedrifta skal medverke til å etablere administrative system og å innhente statistiske og andre opplysningar som trengst for å vurdere tilstanden og utviklinga innanfor opplæringa.”

- **INTERNE RUTINER/RETNINGSLINJER**

4. METODEBRUK OG GJENNOMFØRING AV PROSJEKTET

Revisjonen har blant annet gjennomført:

- Oppstartsmøte med fylkesrådmann og utdanningsdirektør
- Dokumentanalyse
- Intervju med Fagopplæringen i Vestfold fylkeskommune
- Intervju med utvalgte opplæringskontor
- Bruk av spørreskjema til lærlinger og instruktører i lærebedrifter
- Sluttmøte med utdanningsdirektør og fagsjef for Fagopplæringsseksjonen

Vestfold Kommunerevisjon vil takke alle som har bidratt konstruktivt med informasjon til vår rapport samt god hjelp av Fagopplæringsseksjonen i Vestfold fylkeskommune til å gjennomføre spørreundersøkelsene.

5. FAKTADEL

I dette kapittelet vil vi først si litt om Fagopplæringsseksjonen i Vestfold fylkeskommune, opplæringskontorene i Vestfold og lærebedriftene i Vestfold. Videre tar vi for oss prosjektets problemstillinger, besvarer disse med innhentet fakta samt svar fra spørreundersøkelsene. Fakta/resultatene fra spørreundersøkelsene vurderes opp mot revisjonskriteriene.

5.1 Generelt

5.1.1 Fagopplæringsseksjonen i Vestfold fylkeskommune

I Vestfold fylkeskommune er det *Utdanningsavdelingen* som er administrativt ansvarlig for videregående opplæring. Avdelingen består av *Fagopplæringsseksjonen*, *Skoleseksjonen* og *Skoleutbyggingprosjektet*.

Vestfold fylkeskommune fører tilsyn med opplæringen av 1500 lærlinger i 1350 godkjente lærebedrifter og opplæringskontorer. Hvert år fullfører nær 600 lærlinger/lærekandidater sin opplæring i bedrift. Utdanningsavdelingen betjener over 400 medlemmer i prøvenemndene innen 120 ulike fag. Prøvenemndene avvikler over 800 fag- og svenneprøver i året. Vestfold fylkeskommune samarbeider med andre fylker om kjøp og salg av opplæringsplasser i skole og bedrift.

Fagopplæringsseksjonen har 1 seksjonssjef og til sammen 12 ansatte. Seksjonen administrerer de ordninger som relaterer seg til opplæringslovas kapittel 4, *Vidaregående opplæring i bedrift*, samt kapittel 12, *Organ knytte til fagopplæring i bedrift*. Aktiviteten i seksjonen er styrt av antall lærlinger/lærekandidater, herunder formidling av søkere til læreplass, samt antall som avlegger fag-, svenne- eller kompetanseprøver.

5.1.2 Opplæringskontorene i Vestfold

Opplæringskontorene i Vestfold har til sammen over 1200 lærlinger i ca 80 fag. Et opplæringskontor er et organ for bedrifter som samarbeider om opplæring for lærlinger og lærekandidater. Lærekontrakten tegnes mellom lærling eller lærekandidat og opplæringskontor. Et opplæringskontor er en egen virksomhet med eget styre, der

brukerne/medlemmene er representert. Medlemsbedriftene må hver for seg eller samlet kunne gi opplæring i samsvar med læreplanene, men er ikke part i kontraktsforholdet.

Fylkeskommunene godkjenner hver enkelt bedrift, også medlemsbedrifter i opplæringskontorer, etter faglig vurdering av yrkesopplæringsnemnda. Hovedoppgaven til et opplæringskontor er å stå som ansvarlig for opplæring for de som inngår lære-/opplæringskontrakt der medlemsbedriftene er lærested og arbeidsplass.

Pr. 1.6.09 er det 19 opplæringskontor med adresse i Vestfold. I tillegg er det elever fra Vestfold som har avtaler med opplæringskontorer i andre fylker. Dette gjelder i hovedsak lærlinger og lære kandidater som får opplæring i ”smale” fag.

Opplæringskontorene er selvstendige juridiske enheter og har valgt ulike organisasjonsformer som forening, stiftelse, selskap med begrenset ansvar eller aksjeselskap. Styrene ved de enkelte kontorer bestemmer hvordan lærlingtilskuddet skal fordeles mellom opplæringskontoret og samarbeids-/medlemsbedriftene. Noen kontorer har en høy grad av kursvirksomhet for lærlingene og beholder derfor mesteparten av eller hele tilskuddet selv. Dersom et opplæringskontor har stort overskudd et år kan årsmøtet bestemme at en del av overskuddet skal overføres samarbeids-/medlemsbedriftene.

5.1.3 Lærebedriftene i Vestfold

I Vestfold er det årlig ca 1350 lærebedrifter som til sammen har ca 1.500 lærlinger.

De lærebedrifter som er tilknyttet opplæringskontorer, blir betegnet som *medlemsbedrifter*. Lærebedrifter, som ikke er tilknyttet opplæringskontorer, blir betegnet som *frittstående lærebedrifter*. Frittstående lærebedrifter er godkjent som dette av Fylkeskommunen etter faglig vurdering av yrkesopplæringsnemnda (Opplæringslovens § 4-3). Disse lærebedriftene inngår kontrakt direkte med lærlingen og får veiledning og oppfølging direkte fra Fagopplæringsseksjonen.

Det er Fagopplæringsseksjonen i VFK som – på vegne av Fylkeskommunen - skal sikre at

- søkere til lærebedrifter blir formidlet i henhold til opplæringsloven med forskrifter og kvalitetssikre søkerprosessen i fagopplæring
- veiledning med lærebedrifter blir utført etter gjeldende lov, forskrift og aktuelle rundskriv
- opplæring av lærlingen skjer i henhold til plan for opplæringen
- den enkelte lærebedrift følges opp ved rapporteringer og besøk
- tilskudd til opplæringskontor og lærebedrifter blir beregnet og overført i henhold til gjeldende bestemmelser

5.1.4 Resultater fra lærling- og instruktørundersøkelsen i Vestfold våren 2008

Denne undersøkelsen, som var nettbasert, ble utført i regi av Utdanningsdirektoratet.

829 lærlinger i Vestfold var invitert til å være med på undersøkelsen, 378 svarte. Det gir en svarprosent på 45,6%.

Svarene fra lærlingene i undersøkelsen var gjennomgående ganske positive, ca 80% eller flere av lærlingene svarte at de var enten svært fornøyd, fornøyd eller nokså fornøyd på de fleste spørsmålene, spesielt de som omhandlet trivsel. Men det var også noen sentrale områder der svarene etter revisjonens mening var et stykke fra å kunne sies å være tilfredsstillende.

Undersøkelsen hadde tilnærmet de samme spørsmålene både til lærlinger og instruktører. Vi har valgt å legge hovedvekt på svarene fra lærlingene, men kommenterer også svarene fra instruktørene på de spørsmål der svarene fra lærlinger og instruktører avviker mye. De områder som i undersøkelsen viste seg å ha et forbedringspotensiale var følgende:

Læreplanbruk: Fra Veileder- og instruktørhåndboka for fag- og yrkesopplæringen siteres følgende: *”Det finnes en rekke dokumenter som aktørene må forholde seg til i fag- og yrkesopplæringen. Noen er styringsdokumenter og forpliktende for opplæringen, mens andre er grunnlagsdokumenter, intensjonsdokumenter eller veiledninger. De mest sentrale dokumentene i fag- og yrkesopplæringen er læreplanene for hele opplæringsforløpet i det aktuelle lærefaget og læreplanens generelle del. Disse dokumentene må både veiledere, elever og lærlinger/lærekandidater forholde seg aktivt til i læringsarbeidet”*. I tillegg skal det lages interne opplæringsplaner.

Bare 27% av lærlingene svarte ja på spørsmålet om det er laget en intern plan for opplæringen deres i bedriften, mens 29% svarte nei og hele 45% svarte vet ikke. På samme spørsmål svarte 37% av instruktørene ja, 55% svarte nei og 8% svarte vet ikke. Som det påpekes i rapporten tyder svarene på at planene ikke er godt nok kommunisert fra bedriften til den enkelte lærling og instruktør eller at bedrifter ikke har laget interne opplæringsplaner.

Lærlingene fikk også spørsmål om i hvilken grad opplæringen ble dokumentert i form av opplæringsbok, logg eller liknende. 27 % svarte at dette ikke i det hele tatt eller bare i liten grad forekom. Her avvek også svarene fra instruktørene, bare 8% svarte at opplæringen ikke eller i bare liten grad ble dokumentert i form av opplæringsbok eller logg.

Veiledning: Lærlingene ble spurt om i hvilken grad de var fornøyd med informasjon og veiledning fra henholdsvis opplæringskontor, fylkeskommune og instruktør/veileder. Andelen som svarte i liten grad eller ikke i det hele tatt var for opplæringskontorenes del 24%, for fylkeskommunens del 32% og for instruktører 3%. Her kommer instruktørene svært godt ut. Opplæringskontorene og fylkeskommunen har ikke den samme kontakten med lærlingene. På samme spørsmål var imidlertid instruktørene langt mer positive enn lærlingene, kun 3% var misfornøyd med oppfølgingen fra opplæringskontor og 14% med fylkeskommunen. Lærlingene ble også spurt om de fikk for lite eller uregelmessig tilbakemelding fra instruktør eller arbeidskolleger på sin faglige utvikling og om eventuell årsak. Av de lærlinger, som var mindre fornøyd med tilbakemelding fra instruktør eller arbeidskollega, oppga flest tidspress som årsak.

Vurderingssamtaler: Minimum hvert halvår skal lærlingen få en skriftlig tilbakemelding, gjerne i tilknytning til den pålagte lærlingesamtalen. På spørsmål om hvor mange vurderingssamtaler de har hatt med instruktør eller veileder så langt i læretiden svarte 15% av lærlingene at de ikke hadde hatt noen slik samtale. Av de som hadde hatt en slik samtale svarte 19 % at det hadde liten eller ingen betydning, for å bli bedre i faget. Også her avvek svarene fra instruktørene en del. 10% svarte at de ikke hadde hatt vurderingssamtaler og bare 2% mente det i liten grad hadde hatt en motiverende effekt på lærlingene.

Opplæringskontorene: 7% av lærlingene svarte at de ikke hadde lærekontrakt med et opplæringskontor, mens 15% svarte at de ikke visste. Det første kan forklares med at noen lærlinger tegner kontrakter med frittstående bedrifter, som ikke er tilknyttet noe opplæringskontor, men at så mange som 15 % svarte vet ikke, er betenkelig. Av de resterende

78%, som svarte at de hadde lærekontrakt, svarte 23% at de hadde liten eller ingen kontakt med opplæringskontoret.

HMS: 31% av lærlingene svarte at de hadde fått liten eller ingen informasjon om sine rettigheter som lærling og arbeidstaker. Her avviker svarene fra instruktørene, ettersom kun 9% av dem svarte at lærlingene i liten grad hadde fått slik informasjon.

5.2 Problemstilling 1:

Har Vestfold fylkeskommune tilfredsstillende oversikt over opplærings situasjonen til lærlinger med lærlingkontrakt i Vestfold?

5.2.1 Ansvarsforhold

Opplæringslova § 13-10 – Ansvarsomfang – gir fylkeskommunen ansvar for at kravene i Opplæringslova og forskriftene til lova blir oppfylt hva gjelder videregående opplæring. Dette må antas også å omfatte lærlinger i bedrift, da det i lovens § 1-2 - Verkeområdet for lova – heter: ”Lova gjeld grunnskoleopplæring og videregående opplæring i offentlige skolar og lærebedrifter dersom ikkje noko anna er særskilt fastsett.” Fylkeskommunen har myndighet til å godkjenne lærebedrifter (§ 4-3) og har også tilskuddmyndighet (forskriftene § 11- 4) etter retningslinjer og satser fastsatt av departementet.

5.2.2 Fagopplæringsseksjonens rutiner for oppfølging

Fagopplæringsseksjonen har utarbeidet omfattende, skriftlige rutiner for hvordan opplærings situasjonen skal følges opp. Til rutinene er det laget ulike skjemaer.

Av rutinene kan nevnes:

- Formidling av lærlinger
- Veiledning frittstående bedrifter
- Veiledning opplæringskontor
- Inngåelse av kontrakt
- Endring og heving av kontrakt
- Kartlegging av opplæringen
- Oppmelding og gjennomføring av prøven
- Tilskudd

I tillegg er det utarbeidet opplegg for informasjonskurs både for lærlinger, veiledere og bedrifter.

Revisors vurdering:

Revisor vurderer Fagopplæringsseksjonens nedfelte rutiner i arbeidet med å følge opp opplærings situasjonen for lærlinger i Vestfold som gjennomtenkte og detaljerte. Revisor vurderer videre at de er utarbeidet i tråd med gjeldende regelverk.

5.2.3 Lærebedriftene og opplæringskontorenes tilbakemelding

I Opplæringslova § 4 – 7 om internkontroll i den enkelte lærebedrift er alle lærebedrifter pålagt en årlig rapportering om opplæringsvirksomheten til fylkeskommunen.

Yrkesopplæringsnemnda har i møte 4.3.08, sak 3/08 sluttet seg til fylkesrådmannens forslag om hvordan den årlige rapporteringen skal gjennomføres fra og med høsten 2008. Følgende ble vedtatt i saken:

Vedtak

1. Yrkesopplæringsnemnda slutter seg til fylkesrådmannens forslag om gjennomføring av den årlige rapporteringen fra lærebedrifter og opplæringskontorer, fra og med høsten 2008.
2. Innhenting av opplysninger skjer fra den enkelte faglig ansvarlige i lærebedriften, på fastsatt rapporteringsskjema, i perioden oktober – desember hvert år. Opplysningene er grunnlag for fylkeskommunens veiledningssamtaler med de frittstående lærebedriftene og et utvalg opplæringskontorer påfølgende halvår. Rapporteringsskjemaet framlegges for yrkesopplæringsnemnda for godkjenning, og gjøres tilgjengelig også i elektronisk versjon
3. Opplæringskontorene samler rapporteringsskjemaene fra faglig ansvarlige i sine medlemsbedrifter og sammenfatter det på et samleskjema til fylkeskommunen. Enkeltrapportene fra medlemsbedriftene oppbevares forsvarlig og skal kunne forevises fylkeskommunen på oppfordring.
4. Veiledningsbesøk gjennomføres i de frittstående bedriftene og bare i et utvalg av opplæringskontorer hvert år.
5. Som et supplement til den årlige rapporteringen gjennomføres den nasjonale lærlingundersøkelsen for alle lærlinger i Vestfold fylkeskommune hvert annet år. Lærebedriften og opplæringskontor deltar aktivt i gjennomføringen av dette.
6. Den enkelte lærebedrift og det enkelte opplæringskontor skal kontinuerlig varsle om endringer i kontraktsforholdet, uavhengig av den årlige rapporteringen.

Målsettingen med innføring av den nye årlige rapporteringen er at systematisk oppfølging av opplæringa kan føre til forbedringer på flere måter og nivåer. Det står videre i saksutredningen at den enkelte lærling får en mer systematisk og kvalitativ oppfølging i opplæringa, noe som kan inspirere til mer læring. Den kan bidra til bedre trivsel og gjennomføring. Rapporteringa kan gi en viktig og nødvendig tilbakemelding til lærebedriften og opplæringskontorer om status og behov for tiltak, og det kan i sin tur bidra til å redusere avbrudd og frafall. Det kan føre til at flere avlegger fag/svenneprøve innen normert tid, og den gir en dokumentasjon på oppfølging i opplæringa.

Fylkesrådmannen bemerker blant annet til ovennevnte sak at den nye ordningen med årlig rapportering fra lærebedriftene kan gi nødvendig og viktig dokumentasjon og bli en viktig forbedring i fagopplæringen.

Revisor har etterspurt denne rapporteringen for 2008, men fått til svar av Fagopplæringen at denne rapporteringen først vil kunne vises nå etter høsten 2009. Det er imidlertid utarbeidet et skjema; *Kartlegging av opplæringen i opplæringsbedrifter*, som skal brukes i denne rapporteringen. Hver lærebedrift skal fylle ut dette og sende det til opplæringskontoret, som samlet skal rapportere til Fagopplæringsseksjonen.

Innholdet i skjemaet er følgende:

- *Har hver enkelt lærling/lærekandidat en plan for opplæringen?*
- *Gir lærebedriften planlagt informasjon om opplæringen til lærlingen/lærekandidaten?*
- *Gjennomfører lærebedriften systematiske samtaler med lærlingen/lærekandidaten om utviklingen i opplæringen?*
- *Er det opprettet arbeidsavtale, i tillegg til kontrakt, med lærlingen/lærekandidaten?*
- *Har lærebedriften system for å følge opp lærlingens/lærekandidatens trivsel og påfølgende tiltak om nødvendig?*
- *Dokumenterer dere lærlingens opplæring underveis?*
- *Har lærebedriften en plan for å holde seg ajour med utviklingen innen fagopplæringen?*
- *Har faglig leder/instruktør deltatt på opplæring i Vestfold fylkeskommunes regi i løpet av de siste 2 årene?*

Frem til nå har opplæringskontorene og de frittstående lærebedriftene rapportert til Fagopplæringsseksjonen to ganger i året. Dette gjelder detaljrapportering per person iht tilskuddsberegningen for hvert halvår. Fagopplæringsseksjonen forhåndsutsender detaljrapporter over tildelte tilskudd til bedrifter fordelt på person i forkant av tilskuddsutbetalingen. Rapportene skal kontrolleres av opplæringskontorene/lærebedriftene og returneres Fagopplæringsseksjonen med eventuelle endringer/kommentarer innen en frist. Revisor har tatt en kontroll på hvordan dette fungerer i praksis og vurderer at Fagopplæringsseksjonen, ved denne rapporteringen, hvert halvår får en god oversikt over antall lærlinger, hvilke opplæringskontor og lærebedrifter de er knyttet til.

Revisors vurdering:

- Fylkeskommunens ansvar for den opplæring som gis i lærebedrifter er tydelig definert i Opplæringslova med forskrifter. Fylkeskommunen har fulgt opp lovens intensjoner ved blant annet å vedta bestemmelser om hvordan den årlige rapporteringen skal gjennomføres. Resultatet av den nye vedtatte rapporteringen vil, ifølge Fagopplæringsseksjonen, først kunne vises etter høsten 2009. Revisor har imidlertid registrert at det er lagt opp til en mer omfattende rapportering ved den nye bestemmelsen, som kan gi viktig dokumentasjon i det videre arbeidet med fagopplæringen.
- Revisor vurderer videre at Fagopplæringsseksjonen pr. 30.06. og 31.12. har god oversikt over antall lærlinger i Vestfold, navn på lærlingene, hvilke opplæringskontor og lærebedrifter de er knyttet til, på bakgrunn av den halvårlige detaljrapporteringen. I tillegg skal avviksmeldinger sendes Fagopplæringsseksjonen fortløpende for oppdatering.

5.2.4 Rapportering til politiske organer

I Opplæringslova § 4-7, Internkontroll i den enkelte lærebedrifta, heter det bl.a. ”Lærebedrifta skal årleg rapportere til fylkeskommunen om opplæringa av lærlingar og lærekandidatar. Departementet kan gi nærmare forskrifter om rapporteringsplikta til lærebedrifta.”

Det finnes ingen sentrale bestemmelser om hvordan og i hvor stor grad det skal rapporteres til politiske organer om opplærings situasjonen for lærlinger med lærekontrakter i fylkeskommunen.

Rapportering til fylkesutvalg og fylkesting skjer ikke i egne saker, men blir behandlet under tertialrapporteringene, samt ved behandling av årsregnskapet og resultatvurderingssaken. I disse sakene ligger det opplysninger både om det økonomiske resultatet, og om resultater i forhold til oppsatte mål.

Revisors vurdering:

Rapporteringen til de politiske organer virker tilfredsstillende. Alle saker som behandles i Yrkesopplæringsnemnda blir også behandlet i Hovedutvalg for utdanning. Tertialrapporter og årsregnskap behandles i fylkesutvalg og fylkesting.

Det bør avklares hvilket informasjonsbehov de politiske organer har innenfor fagopplæringsområdet og eventuelt etablere rutiner som dekker dette behovet ytterligere.

5.2.5 Revisors totalkonklusjon problemstilling 1:

Har Vestfold fylkeskommune tilfredsstillende oversikt over opplærings situasjonen til lærlinger med lærlingkontrakt i Vestfold?

- Revisor vurderer at Fagopplæringsseksjonen har etablert et godt administrativt system for å innhente statistiske og andre opplysninger som er nødvendig for å vurdere tilstanden og utviklingen innenfor fagopplæringen, i tråd med forskriften til Opplæringslova.
- Revisor vurderer videre at Fagopplæringsseksjonen pr. 30.06. og 31.12. har god oversikt over antall lærlinger i Vestfold, navn på lærlingen, hvilke opplæringskontor og lærebedrifter de er knyttet til, på bakgrunn av den halvårslige detaljrapporteringen. I tillegg skal avvikemeldinger sendes Fagopplæringsseksjonen fortløpende for oppdatering. Det er viktig at disse sendes fortløpende for at Fagopplæringsseksjonen skal ha oversikt til enhver tid.
- Revisor vurderer at fylkeskommunen har fulgt opp Opplæringslovas intensjoner, ved blant annet å vedta bestemmelser om hvordan den årlige rapporteringen skal gjennomføres. Yrkesopplæringsnemnda har bedt om en årlig rapportering, gjeldende fra og med høsten 2008. Resultatet av denne rapporteringen vil, ifølge Fagopplæringsseksjonen, først kunne vises etter høsten 2009. Revisor har imidlertid registrert at det er lagt opp til en omfattende rapportering som kan gi viktig dokumentasjon i det videre arbeidet med fagopplæringen. Det forutsettes at denne rapporteringen skjer i løpet av høsten 2009.
- Fylkesutvalg og fylkesting får oversikt over opplærings situasjonen i forbindelse med tertialrapportering og den årlige regnskapsvurderingen. Revisor vurderer denne rapporteringen som tilfredsstillende.
- Revisor vurderer også at den nasjonale lærling- og instruktørundersøkelsen som gjennomføres hvert annet år, sist våren 2008, gir Fagopplæringsseksjonen en statusoversikt over fagopplæringen for tidspunktet den gjennomføres.

5.3 Problemstilling 2:

Er kvaliteten tilfredsstillende sikret for den enkelte lærlings opplærings situasjon innen opplæring i bedrift?

For å kunne svare på denne problemstillingen, har revisor sendt ut et spørreskjema til 206 lærlinger i bedrift. Dette er 2. årslærlinger knyttet til et utvalg av opplæringskontor i Vestfold. Opplæringskontorene ble valgt ut fordi de til sammen representerer en bredde i ulike grupper av lærlinger i Vestfold.

Videre har vi sendt ut et annet spørreskjema, med samme tema, til 167 instruktører, knyttet til de samme opplæringskontorene som lærlingundersøkelsen nevnt over omfatter.

Revisor har benyttet det webbaserte verktøyet QM+ for gjennomføringen av spørreundersøkelsene.

I tillegg har revisor besøkt fem opplæringskontorer i Vestfold, for å vurdere rutine knyttet til den enkelte lærlings opplærings situasjon.

5.3.1 Spørreundersøkelse utvalgte lærlinger og instruktører i bedrift

Lærlinger

Som nevnt over ble det sendt ut spørreskjema til 206 lærlinger i bedrift. Først ble det sendt ut en SMS til de utvalgte lærlingene, med varsling om at en spørreundersøkelse var sendt på e-mail. Revisor fått opplyst at dette har vært en gruppe som erfaringsmessig ikke har vært lett å nå på e-mail, derfor har varsling på SMS blitt igangsatt av Fagopplæringsseksjonen i samråd med revisjon.

Videre ble det i svarperioden sendt en purring på e-mail til alle lærlingene som var omfattet av undersøkelsen. Av de 206, som fikk spørreskjema, kom det inn kun 58 svar. Dette gir en svarprosent på 28 % og revisor vurderer dette som lavt. Tilbakemeldingene anskueliggjør imidlertid tendenser på lærlingenes oppfatning av deres lærlings situasjon, men hadde svarprosenten vært høyere, kunne vi vært mer sikre i våre konklusjoner.

Instruktører i bedrift

Det ble sendt ut spørreskjema til 167 instruktører i bedrift, knyttet til de samme opplæringskontorene som lærlingundersøkelsen, på e-mail. Ikke alle de spurte opplæringskontorene hadde e-mailadresser til instruktørene. Det ble derfor sendt ut noen færre spørreskjemaer til instruktører enn lærlinger.

Av de 167, som fikk spørreskjema, kom det inn 40 svar. Dette gir en svarprosent på kun 24%, som er enda lavere enn lærlingundersøkelsen. Tilbakemeldingene anskueliggjør også her tendenser på instruktørens oppfatninger av arbeidet med lærlinger, men svarprosenten burde vært høyere, for at revisor kunne vært mer sikker i sine konklusjoner.

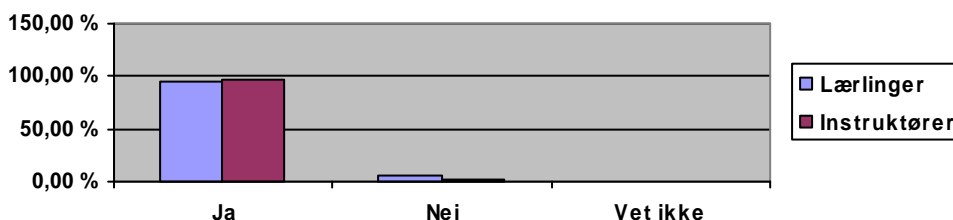
Med de usikkerhetsforhold, som knyttes til lav tilbakemelding i undersøkelsen, presenteres resultatene fra spørreundersøkelsen. Undersøkelsen er delt inn i temaer som; Lærlingens

bakgrunn og motivasjon, Trivsel, Læring, Veiledning og Oppfølging fra opplæringskontoret og fylkeskommunen.

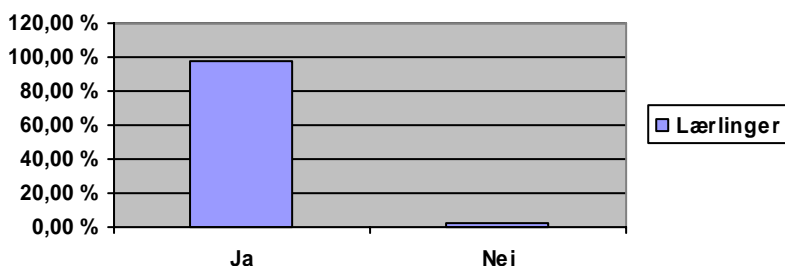
Bakgrunn og motivasjon

Spørsmål til lærlingene: Har du undertegnet en arbeidskontrakt med bedriften som har ansatt deg som lærling?

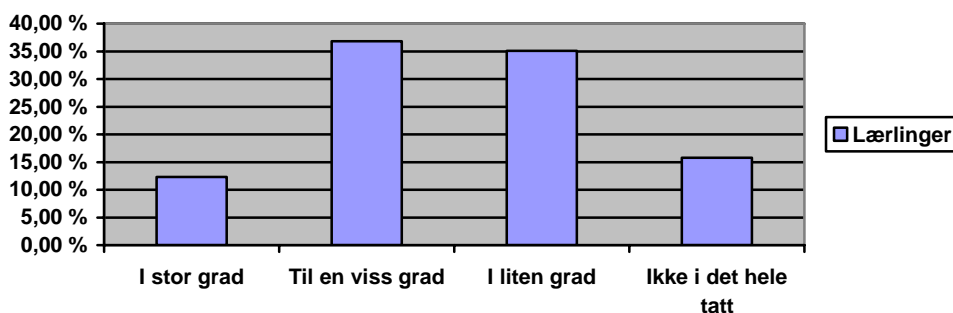
Spørsmål til instruktørene: Er det undertegnet en arbeidskontrakt mellom bedriften og lærlingen?



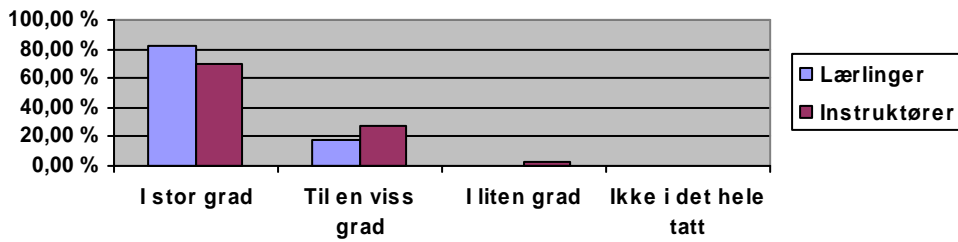
Har du bestått alle fag i VG1 og VG2?



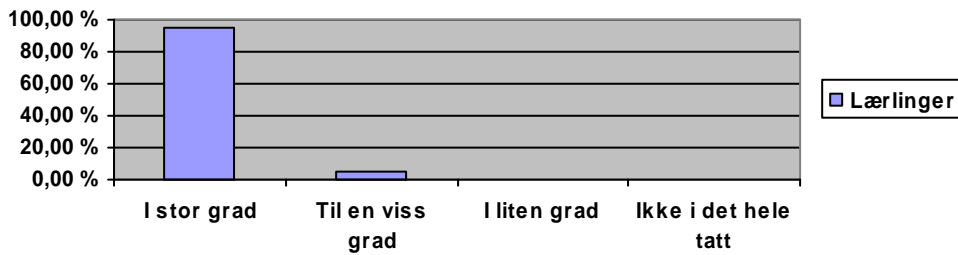
Spørsmål til lærlingene: I hvor stor grad er du blitt informert om dine rettigheter som lærling/arbeidstaker?



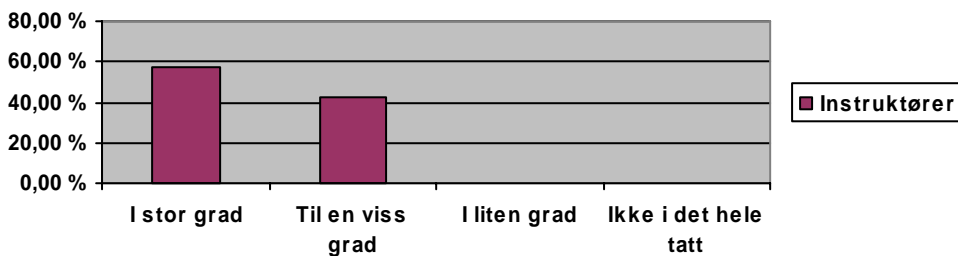
Spørsmål til lærlingene: I hvor stor grad er du motivert for å lære på arbeidsplassen?
Spørsmål til instruktørene: I hvor stor grad er lærlingen(e) motivert for å lære på arbeidsplassen?



Spørsmål til lærlingene: I hvor stor grad har du lyst til å fullføre læretiden?

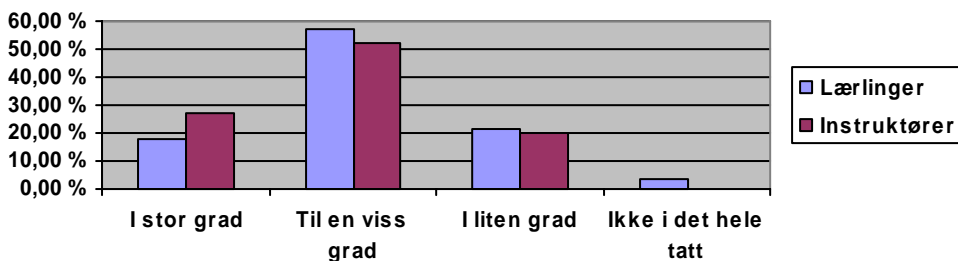


Spørsmål til instruktørene: I hvor stor grad er du fornøyd med lærlingen(e)s arbeidsinnsats?



Spørsmål til lærlingene: I hvor stor grad synes du opplæringen på skolen har vært tilstrekkelig som forberedelse til opplæringen i arbeidslivet?

Spørsmål til instruktørene: I hvor stor grad synes du opplæringen på skolen har vært tilstrekkelig som forberedelse til opplæringen i arbeidslivet?

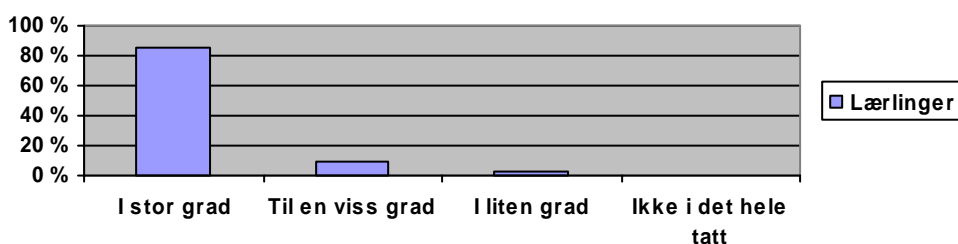


Revisors vurderinger: Så å si alle har undertegnet arbeidskontrakt og bestått alle fag. Forøvrig registreres uenighet mellom instruktører og lærlinger om hvorvidt de har blitt informert om rettigheter som lærling/arbeidstaker.

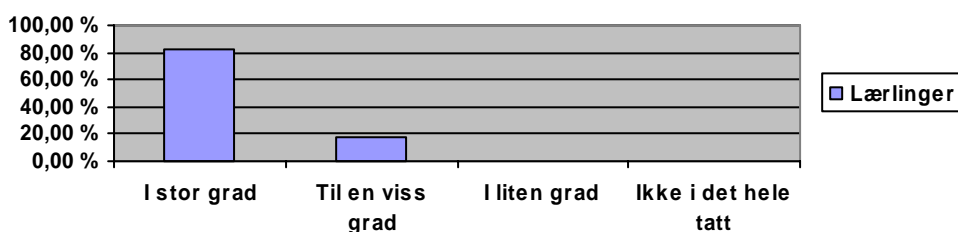
Svarene fra lærlinger og instruktører viser at lærlingene i all hovedsak er motiverte. Lysten til å fullføre læretiden ser ut til å være stor og arbeidsinnsatsen ser ut til å være jevnt bra. Tilbakemeldingen fra instruktørene er at de stort sett er fornøyd med lærlingenes arbeidsinnsats, selv om det er enkelttilfeller som trekker ned. Revisor merker seg at over 20 % av lærlinger synes i liten grad at opplæringen fra skolen er tilstrekkelig. Dette styrkes også av tilbakemeldingene fra instruktørene. I denne sammenheng er revisor oppmerksom på at læreplanen ligger som fundament i opplæringen, men at spissing innenfor opplæring må skje ved den enkelte bedrift.

Trivsel

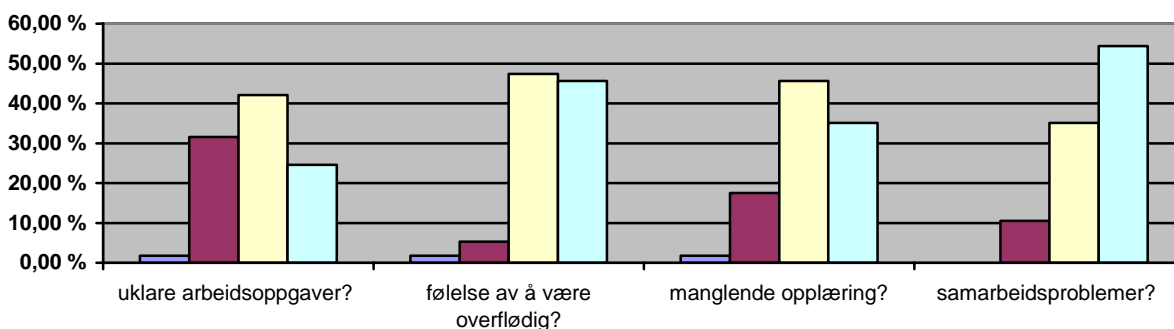
Spørsmål til lærlingene: I hvilken grad har du blitt godt mottatt på arbeidsplassen av instruktøren/den faglige lederen?



Spørsmål til lærlingene: I hvor stor grad er du fornøyd med arbeidsmiljøet ved din bedrift?



Spørsmål til lærlingene: Opplever du noe av dette på arbeidsplassen din?



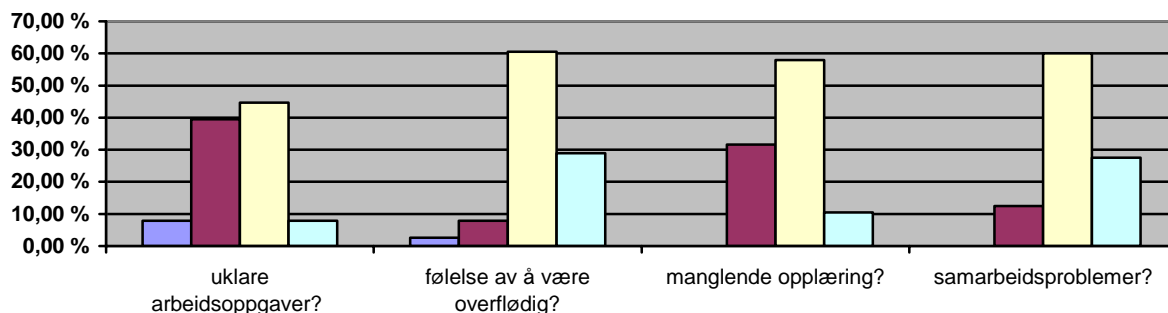
Blå: I stor grad

Rød: Til en viss grad

Gul: I liten grad

Turkis: Ikke i det hele tatt

Spørsmål til instruktørene: I hvilken grad tror du noen av dine lærlinger opplever følgende på arbeidsplassen?



Blå: I stor grad

Rød: Til en viss grad

Gul: I liten grad

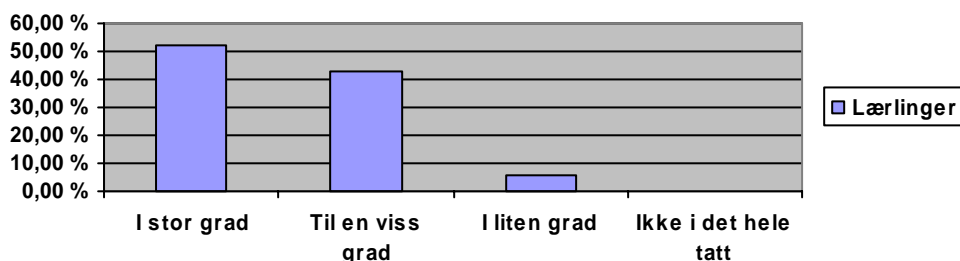
Turkis: Ikke i det hele tatt

Revisors vurdering:

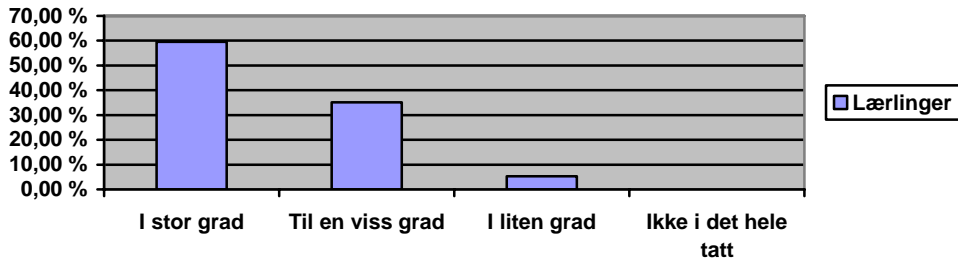
Lærlingene ser ut til å bli godt mottatt og trives bra i forhold til arbeidsmiljø. Videre har vi bedt om tilbakemeldinger på om lærlingene opplever uklare arbeidsoppgaver, følelse av å være overflødig, manglende opplæring eller samarbeidsproblemer. Disse tilbakemeldingene gir et mere moderat inntrykk av trivselsbilde. 30 % av lærlingene opplever til en viss grad uklare arbeidsoppgaver, mens 20 % av lærlingene, som har svart, oppgir manglende opplæring. Instruktørene ser ut til å være enige i at dette er tilfelle.

Læring

Spørsmål til lærlingene: I hvor stor grad er du fornøyd med opplæringen du har fått på arbeidsplassen så langt?

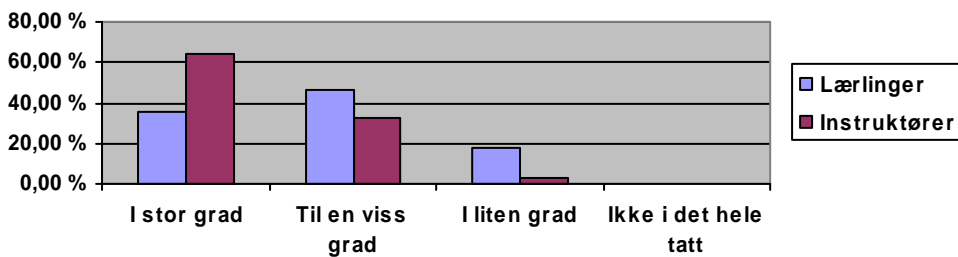


Spørsmål til lærlingene: I hvor stor grad er du fornøyd med læremiljøet ved din bedrift?

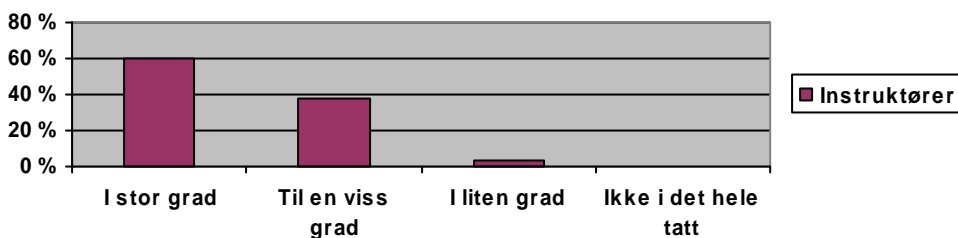


Spørsmål til lærlingene: I hvor stor grad får du interessante oppgaver som stimulerer din lærelyst?

Spørsmål til instruktørene: I hvor stor grad legger du vekt på å gi lærlingen(e) oppgaver som de synes er interessante i den faglige opplæringa?

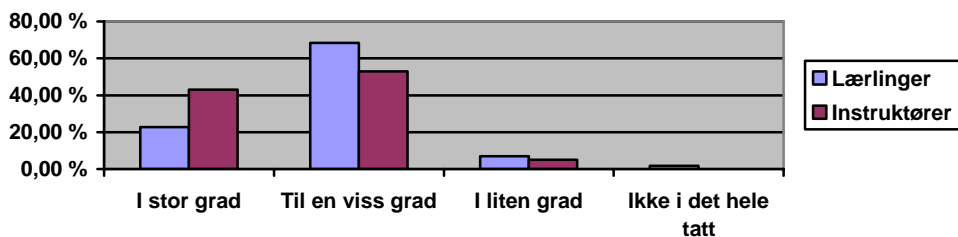


Spørsmål til instruktørene: I hvor stor grad legger bedriften til rette for at lærlingen(e) får utviklet sine evner og talenter?



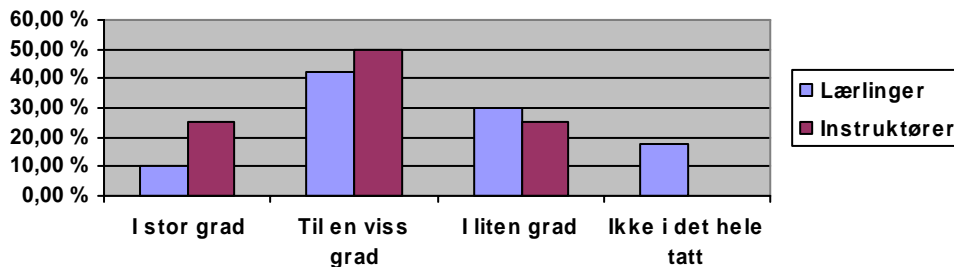
Spørsmål til lærlingene: I hvor stor grad kjenner du til innholdet i den generelle læreplanen for faget?

Spørsmål til instruktørene: I hvor stor grad kjenner du til innholdet i den generelle læreplanen for faget?



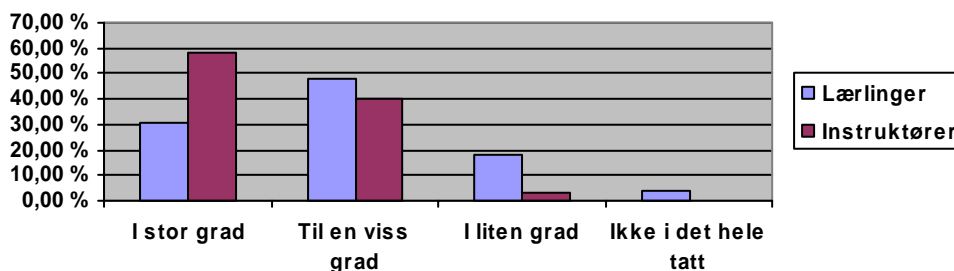
Spørsmål til lærlingene: I hvor stor grad bruker du og instruktøren/veilederen læreplanen når dere skal planlegge og vurdere opplæringen?

Spørsmål til instruktørene: I hvor stor grad bruker du som instruktør/faglig leder den generelle læreplanen for faget sammen med lærlingen(e) når dere skal planlegge og vurdere opplæringa?



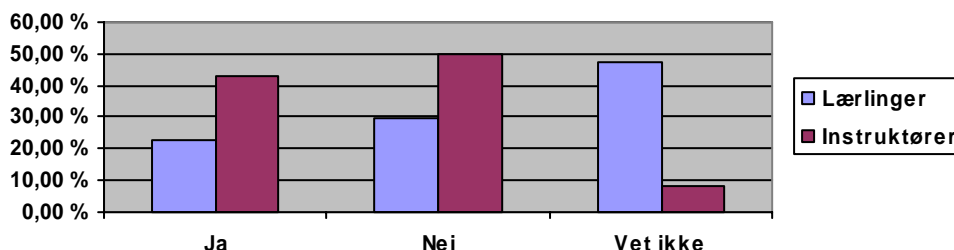
Spørsmål til lærlingene: I hvor stor grad mener du at du har fått den opplæringen du skal ha i forhold til målene i læreplanen?

Spørsmål til instruktørene: I hvor stor grad mener du at lærlingen(e) har fått den opplæringa de skal ha i forhold til målene i læreplanen?



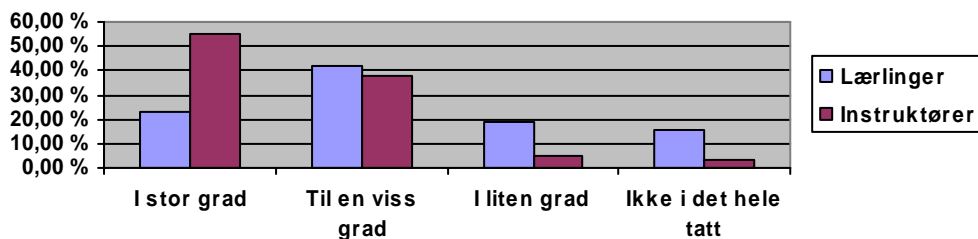
Spørsmål til lærlingene: Har lærebedriften laget en intern plan for din opplæring i bedriften?

Spørsmål til instruktørene: Er det laget en intern plan for opplæringen i lærebedriften?



Spørsmål til lærlingene: I hvilken grad blir opplæringen dokumentert, for eksempel ved bruk av opplæringsbok/opplæringsperm, logg eller annen skriftlig dokumentasjon?

Spørsmål til instruktørene: I hvilken grad blir lærlingen(e)s opplæring dokumentert, for eksempel ved bruk av opplæringsbok/opplæringsperm, logg eller annen skriftlig dokumentasjon?



Revisors vurdering:

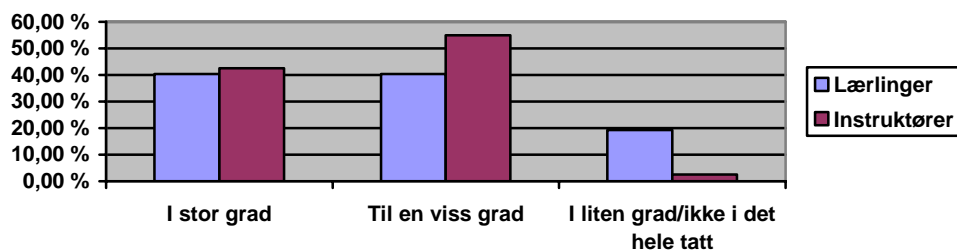
Revisors hovedinntrykk er at lærlingene stort sett er fornøyd. Den samme tendensen ser vi når vi måler hvor fornøyd de er med læremiljøet de befinner seg i. Det ser derimot ut til å være noen uenigheter i hva som er interessante arbeidsoppgaver. Over 60 % av instruktørene sier at de i stor grad gir interessante arbeidsoppgaver, mens under 40 % av lærlingene mener det samme. Nær 20 % av lærlingene svarer at de i liten grad får stimulerende og interessante oppgaver.

Ikke overraskende viser undersøkelsen at instruktørene generelt mener å ha høyere kunnskaper om læreplanen enn det lærlingene har. Over 40 % av instruktørene kjenner i stor grad til den generelle læreplanen. Revisors vurdering er at en hadde forventet høyere prosentvis andel. Rundt 75 % av instruktørene bruker denne som mal for planlegging av opplæringen i stor eller til en viss grad. Av svarene er det stor avstand mellom lærlingenes og instruktørenes svar når det gjelder spørsmålet om bedriften har laget en intern plan. Knappe 50 % av lærlingene vet ikke om slik plan er utarbeidet og 30 % mener at en slik plan ikke er laget.

Veiledning

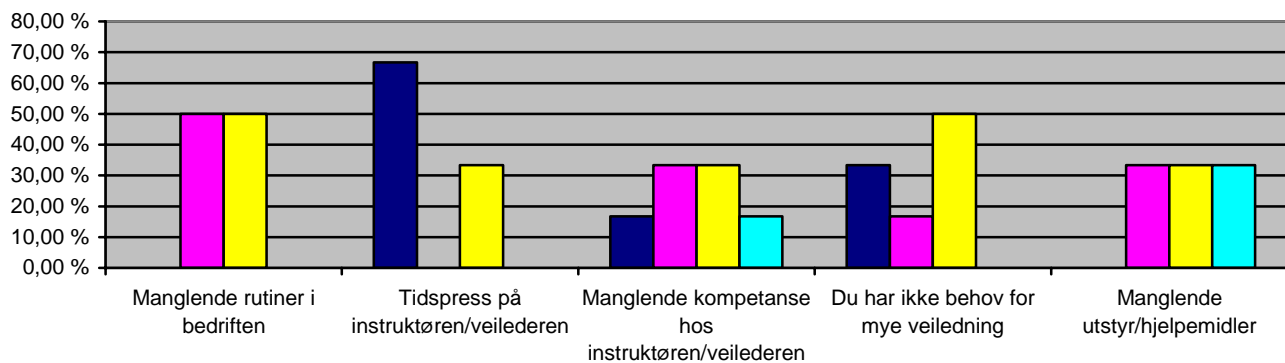
Spørsmål til lærlingene: I hvilken grad får du regelmessig veiledning og tilbakemelding på den faglige utviklingen fra instruktøren/veilederen?

Spørsmål til instruktørene: I hvilken grad gir du lærlingen(e) regelmessig veiledning og tilbakemelding på deres faglige utvikling?



Spørsmål til lærlingene: Vurder i hvilken grad mangelfull veiledning har følgende årsaker:

[Besvares dersom svart ikke i det hele tatt eller i liten grad på foregående spørsmål. Dette gjaldt 11 lærlinger]



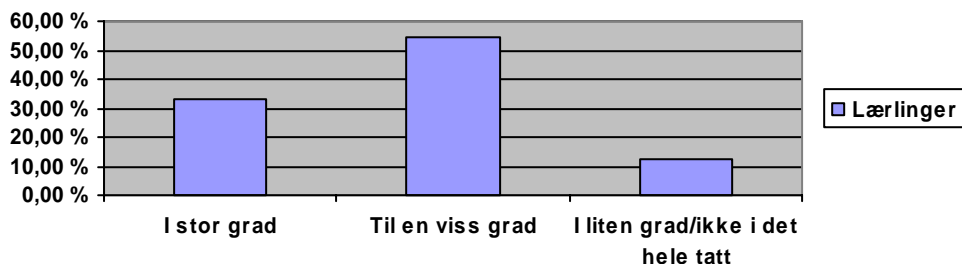
Blå: I stor grad

Rød: Til en viss grad

Gul: I liten grad

Turkis: Ikke i det hele tatt

Spørsmål til lærlingene: I hvilken grad får du regelmessig veiledning og tilbakemelding på den faglige utviklingen fra kollegaene dine?



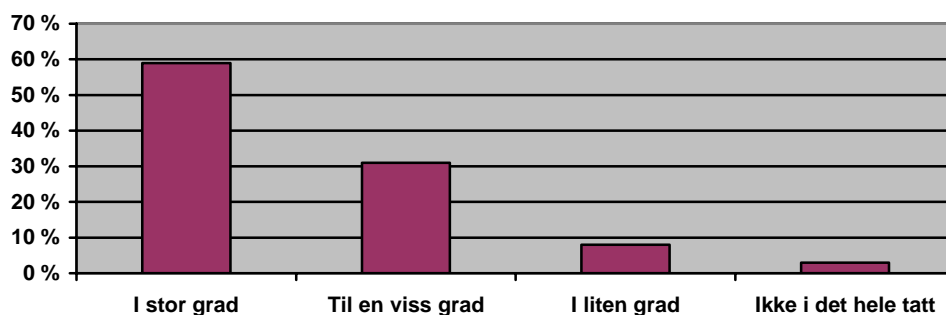
Spørsmål til lærlingene: I hvilken grad har du fått veiledning/tilbakemelding i løpet av det siste året på

	I stor grad	Til en viss grad	I liten grad	Ikke i det hele tatt
kvaliteten på arbeidet du gjør?	50,0 %	44,2 %	5,8 %	0,0 %
arbeidsinnsats?	55,8 %	44,2 %	0,0 %	0,0 %
evne/vilje til å ta ansvar for arbeidsoppgavene du utfører?	53,8 %	36,5 %	9,6 %	0,0 %
motivasjon?	36,5 %	44,2 %	15,4 %	3,8 %
oppførsel?	53,8 %	28,8 %	11,5 %	5,8 %
arbeidsvaner?	46,2 %	40,4 %	11,5 %	1,9 %
orden?	48,1 %	48,1 %	3,8 %	0,0 %
samarbeidsevne?	58,8 %	31,4 %	5,9 %	3,9 %
evne/vilje til å håndtere konflikter?	27,5 %	45,1 %	11,8 %	15,7 %
selvstendighet?	48,1 %	48,1 %	3,8 %	0,0 %
kreativitet og idérikdom?	28,8 %	61,5 %	9,6 %	0,0 %

Revisors vurdering: Ca 20 % av lærlingene mener at de ikke får tilbakemelding eller veiledning fra instruktørene. Samtidig sier 12 % at de ikke får det samme fra kollegene. Lærlingene som ikke får veiledning av instruktører, peker på tidspress som forklaring på den manglende veiledningen. Også manglende kompetanse hos instruktør og ingen behov for veiledning er årsaker til manglende veiledning. Forholdet bekreftes av instruktørene gjennom undersøkelsen.

Oppfølging fra opplæringskontoret

Spørsmål til instruktørene: I hvor stor grad er du fornøyd med oppfølgingen du har fått fra opplæringskontoret?



Revisors vurdering: Tilbakemeldingene fra instruktørene viser at 90 % er i stor grad eller til en viss grad fornøyd med oppfølgingen de får fra opplæringskontoret.

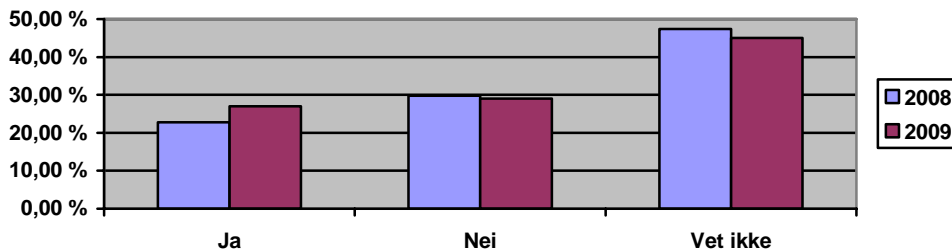
5.3.2 Resultater fra lærling- og instruktørundersøkelsen i Vestfold våren 2008 sammenholdt med revisjonens undersøkelse høsten 2009

Undersøkelsen, som ble utført i regi av Utdanningsdirektoratet, ble gjennomført våren 2008. Det vises til omtale av denne undersøkelsen under punkt 5.1.4 foran i denne rapporten. Undersøkelsen gjaldt kvaliteten på opplæringen og er derfor interessant, spesielt for å se om det har vært en positiv framdrift for utvikling og bruk av interne planer for lærlingene i bedriftene.

I følge Opplæringslova § 4-4 skal lærebedrifta utvikle en intern plan for opplæringa, for å sikre at lærlingen eller lærekandidaten får ei opplæring som tilfredsstillir krava i læreplanen, eventuelt den individuelle opplæringsplanen.

Spørreundersøkelsen til lærlingene i 2008 og 2009 viste følgende resultater:

Spørsmål til lærlingene: Har lærebedriften laget en intern plan for din opplæring i bedriften?



Revisors vurdering:

Revisor er betenkt når kun drøye 20 prosent av de spurte lærlinger bekrefter at det er utarbeidet intern plan for opplæringen. Det synes også som om det har vært svært liten endring fra 2008 til 2009 når det gjelder utviklingen av slike planer.

5.3.3 Kontroll av utvalgte opplæringskontor

Revisor har besøkt fem opplæringskontor i Vestfold, for å kunne vurdere hvordan opplæringen/rutinene er lagt opp for lærlingene ved disse kontorene. Lærlingenes og instruktørens tilbakemeldinger i spørreundersøkelsene, kommentert i avsnittene 5.3.1 og 5.3.2 ovenfor, sier noe om rutinene som opplæringskontorene har lagt opp til, fungerer. Revisor har også vurdert et utvalg lærlingmapper, for å kontrollere om det blir rapportert på den faglige utviklingen til lærlingen og andre forhold som trivsel og lignende.

Revisor har registrert at praksisen ved de fem kontorene er noe ulik, men at hovedtrekkene i hvordan de arbeider er ganske lik. Vi velger derfor å beskrive hovedtrekkene i hvordan de arbeider.

Søknad om lærlingplass i bedrift

Lærlingforholdet starter med at lærlingen får lærlingplass i bedrift og må søke Fagopplæringsseksjonen om å få lærekontrakt med bedriften. Opplæringskontorene er behjelpelig med denne prosessen. Lærekontrakten er et forhold mellom opplæringskontor og lærlingen. Fagopplæringsseksjonen utsteder (3 eks.) og godkjenner lærekontrakten, og returnerer denne til opplæringskontoret for underskrifter. Den skal undertegnes av lærlingen, ansvarlig leder (opplæringskontor) og faglig leder. Faglig leder kan være fra opplæringskontoret eller lærebedriften avhengig av ansvarsforholdet.

Opplæringsperm

Ved oppstart av lærlingforholdet, får lærlingen utdelt en *Opplæringsperm*. Alle de fem besøkte opplæringskontorene har utarbeidet en form for *Opplæringsperm* til lærlingen, som deles ut ved oppstart av lærlingperioden. Instruktøren får også et eksemplar av denne permene. Noen opplæringskontor har laget egen *Instruktørperm*. Navnet og innholdet i permene varierer fra kontor til kontor, men hovedinnholdet i disse permene er følgende;

- Skjema for lærekontrakt
- Informasjon bedrift og lærling
- Skjema for rapportering
- Vurderingsskjemaer
- Læreplan
- Opplæringsbok

- Retningslinjer for fagprøven
- mm

Det faglige innholdet, som lærlingen skal gjennom i følge læreplanen for faget, går frem av innholdet i permen/opplæringsbok. I noen permer er dette mer spesifisert enn i andre permer. Vi har imidlertid fått opplyst at noen opplæringskontor har kun ett eller få fag å forholde seg til, mens andre kontor har opptil elleve fag og at opplæringsinnholdet derfor må tilpasses i hvert tilfelle.

Besøk ved lærebedriftene

Opplæringskontorene følger opp lærlingene blant annet i form av besøk ved lærebedriftene. Noen kontor besøker lærlingen hver 3. til 4. måned, andre kontor har lagt opp til halvårlege besøk. Dette er i tråd med Fagopplæringsens retningslinjer om at lærlingen/bedriften skal besøkes minimum hvert halvår. Enkelte lærlinger har behov for tettere oppfølging og får det, ifølge opplæringskontorene. Ved disse besøkene er det lagt opp til vurderingssamtaler med lærling, instruktør og representant fra opplæringskontor. Innholdet i samtalene kan blant annet gå på faglig utvikling, måloppnåelse, fravær, motivasjon, trivsel med mer. Skjema fylles ut og undertegnes av de som har vært med på samtalen. Instruktør, lærling og opplæringskontor får kopi av undertegnet skjema, som skal benyttes til oppfølging ved neste samtale.

Samlinger/kurs for lærlinger og instruktører

I tillegg til oppfølgingsbesøkene arrangerer opplæringskontorene ulike samlinger og kurs for lærlinger og instruktører. Hvor hyppig og omfattende dette er, varierer fra kontor til kontor. Dette kan også ha sammenheng med fordeling av tilskudd mellom opplæringskontor og bedrift. Hvor mye opplæringskontorene beholder av tilskuddet per lærling kan variere fra 100% ved ett kontor og ned til 20% ved et annet av de besøkte opplæringskontorene. Andre kontor igjen beholder 50%.

Endring av kontraktsforhold

Ved endringer i lærekontraktsforholdet skal det sendes melding om dette til Fagopplæringsseksjonen løpende. Det er utarbeidet standard endringsskjema som skal benyttes og arkiveres hos Fagopplæringsseksjonen, ved opplæringskontoret, i lærlingmappen og i bedriften. Eksempel på endringer kan være sykefravær, permisjoner, brudd osv. Det skal tas hensyn til endringene ved beregning av tilskuddene til opplæringskontorene/bedriftene. Der er derfor viktig at dette ajourholdes til enhver tid. I tillegg til ovennevnte permer, skjemaer og lignende, fører de fleste opplæringskontorene elektronisk logg på hver lærling.

Kontroll av lærlingmapper

Revisor har foretatt kontroll av et begrenset antall lærlingmapper ved opplæringskontorene. Det ble kontrollert hvorvidt det lå kopi av undertegnet lærekontrakt, eventuelt endringsskjemaer, 3-månedlige eller halvårlege rapporter, faglig vurdering av lærlingen fra instruktør og/eller representant fra opplæringskontor samt logg.

Konklusjon: Revisor vurderer de kontrollerte lærlingmappene som fullstendige og tilfredsstillende og i tråd med opplæringskontorenes rutiner.

Kontroll av inngåtte lærlingkontrakter

Revisor har også foretatt en begrenset kontroll av inngåtte lærlingkontrakter samt eventuelle endringer av disse. Disse lærlingkontraktene er lagret i et elektronisk arkiv i fylkeskommunen. **Konklusjon:** Revisor vurderer de kontrollerte elektroniske lærlingkontraktene med eventuelle endringer som tilfredsstillende.

Oppfølging fra Fagopplæringsseksjonen

Revisor spurte opplæringskontorene hvorvidt de var fornøyd med oppfølgingen fra Fagopplæringsseksjonen og tilbakemeldingene var stort sett positive. To av fem opplæringskontor uttrykte at de var svært godt fornøyd med oppfølgingen. To av opplæringskontorene var godt fornøyd med oppfølgingen. Disse fire kontorene opplevde at dialogen var bra, tok de kontakt med Fagopplæringsseksjonen fikk de raskt hjelp. Ved behov om tettere oppfølging fikk de det. De opplevde at det hadde vært en positiv utvikling på dette området de senere årene. Ett opplæringskontor kunne ønske at samarbeidet med Fagopplæringsseksjonen var bedre.

Revisors inntrykk, etter besøkene på opplæringskontorene, er at opplæringskontorene har et sterkt ønske om at alle lærlingene skal bestå fagprøven, og at de følger opp enkeltlærlinger som "sliter" av forskjellige grunner. Flere av disse lærlinger har ofte stort fravær. Vi har fått opplyst at innenfor noen faggrupper er det en større andel av "svakere" lærlinger enn innenfor andre faggrupper. Disse trenger mer oppfølging og kan ha vanskeligere for å bestå de teoretiske fagene. Opplæringskontorene, i samarbeid med Fagopplæringsseksjonen, følger opp disse lærlingene særskilt i håp om at de skal bestå teorien for å få fagbrev.

Rapportering

Opplæringskontorene rapporterer til Fagopplæringsseksjonen to ganger i året. Dette gjelder *Detaljrapportering per person iht tilskuddsberegning for hvert halvår.*

Fagopplæringsseksjonen forhåndsutsender detaljrapporter over tildelte tilskudd til bedrifter fordelt på person i forkant av tilskuddsutbetalingen. Rapportene skal kontrolleres av opplæringskontorene og returneres Fagopplæringsseksjonen med eventuelle endringer/kommentarer innen en frist. Fagopplæringsseksjonen registrerer endringene, utbetaler tilskuddene på bakgrunn av oppdaterte rapporter og oversender *Detaljrapport over tildelte tilskudd til bedrifter fordelt på personer* til hvert opplæringskontor. Dersom det fortsatt er feil i tilskuddsutbetalingen må dette tas opp med Fagopplæringsseksjonen.

Revisor har vurdert ved stikkprøver hvordan disse listene er behandlet av opplæringskontor, kontrollert og returnert til Fagopplæringsseksjonen. Videre har vi vurdert den endelige listen for utbetaling av tilskudd. Vi har også kontrollert at innkommet tilskudd til opplæringskontor, gjeldende enkeltlærlinger, hvor deler av beløpet er videre overført til lærebedrifter, i tråd med de satser som er vedtatt ved det enkelte opplæringskontor. Revisor vurderer den kontrollerte behandlingen av tilskudd som tilfredsstillende, ved blant annet riktig bruk av satser.

Revisors vurdering:

Revisors hovedinntrykk, etter besøk på fem opplæringskontor, er at opplæringskontorene i hovedsak har lagt opp til tilfredsstillende rutiner for instruktører og lærlinger, i arbeidet med å kunne gjennomføre fagopplæring i tråd med læreplaner og lærlingenes ønsker og behov. Hvorvidt lærlingene og instruktørene er fornøyd med systemene ved opplæringskontorene kommer blant annet frem av resultatene fra lærling- og instruktørundersøkelsene omtalt over.

Revisor vurderer de kontrollerte lærlingmappene ved opplæringskontorene som fullstendige og tilfredsstillende og i tråd med opplæringskontorenes rutiner. Revisor vurderer også de kontrollerte elektroniske lærlingkontraktene med eventuelle endringer som tilfredsstillende.

Revisor ser også positivt på at flertallet av de besøkte opplæringskontorene uttrykker at de er svært godt eller godt fornøyd med oppfølgingen fra Fagopplæringsseksjonene i Vestfold fylkeskommune og at oppfølgingen har hatt en positiv utvikling de senere årene.

5.3.4 Revisors totalkonklusjon problemstilling 2:

Er kvaliteten tilfredsstillende sikret for den enkelte lærlings opplærings situasjon innen opplæring i bedrift?

Revisor vurderer, gjennom kontrolltiltak, at de enkelte opplæringskontorene har tilrettelagt tilfredsstillende retningslinjer som ivaretar og regulerer forholdet mellom opplæringskontorene og de enkelte medlemsbedriftene. Revisor vurderer videre at det er tilrettelagt tilfredsstillende rutiner for instruktører og lærlinger, i arbeidet med å kunne gjennomføre fagopplæring i tråd med læreplaner og lærlingenes ønsker og behov. Revisor vurderer også Fagopplæringsseksjonens tilrettelegging av rutiner med mer overfor frittstående lærebedrifter som tilfredsstillende. Når det gjelder rettigheter og plikter til bedriftene viser tilbakemeldingene fra lærlingene klare positive trekk, særlig vedrørende lærebedriftenes tiltak for å skape et godt arbeids- og læremiljø innad i bedriften ovenfor lærlingene. Over 80 % av lærlingene gir tilbakemelding om at de blir godt mottatt og er fornøyd med arbeidsmiljøet på bedriften de er lærling ved. I enkelte tilfeller er dog tilbakemeldingene fra lærlingene at arbeidsoppgavene gitt lærlingene i enkelte tilfeller er mer uklare enn klare.

Revisor vurderer forholdet til selve opplæringen for lærlingene, ved at lærerplanen i stor grad ikke brukes som forutsatt, som noe mindre positivt. Det at lærebedriften ikke lager interne planer for opplæringen og at opplæringen ikke fortløpende blir dokumentert i større grad enn tilbakemeldingene viser vurderes også som noe mangelfullt. Her vurderer revisor at det kan være et klart forbedringspotensiale, selv om en av instruktørene tilbakemelder at den nye læreplanen er vag og akademisk formulert.

Revisor vurderer også at spørsmålet om veiledning i større grad bør settes i fokus med bakgrunn i lærlingenes tilbakemelding både hva gjelder informasjon om rettigheter og plikter og tilbakemelding på faglig utvikling fra bedriftene.

5.4 Problemstilling 3:

Innen hvilke typer bransjer er lærlingene mest sårbare og treffes det tiltak for å redusere denne sårbarheten?

5.4.1 Sårbarhet

Med sårbarhet menes i denne sammenheng: *problemer med gjennomføring eller andre vanskeligheter i forhold til opplærings situasjonen.*

Opplæringskontor	% Gjennomført	% Hevet	% Prøve ikke avlagt	Tot antall forventet gjennomført
OK For offentlig sektor	78,2 %	17,8 %	4,0 %	252
OK NEVO	98,6 %	1,4 %	0,0 %	74
OK Reiseliv, restaurant og matfag i Vestfr	70,2 %	26,3 %	3,5 %	114
OK Tømrerfag i Vestfold	64,8 %	25,9 %	9,3 %	343
OK Formgivningsfag	51,4 %	37,8 %	10,8 %	37
OK Maskinentreprenørene	69,9 %	20,5 %	9,6 %	73
OK Blomsterdekoratørfaget*)	65,0 %	30,0 %	5,0 %	20
OK Anleggsgartnerfaget*)	60,0 %	20,0 %	20,0 %	15
OK Bilfagene	88,3 %	8,8 %	2,9 %	102
OK Byggopp	76,9 %	20,0 %	3,1 %	65
OK Hestefagene*)	50,0 %	45,5 %	4,5 %	22
OK Logistikk og transport	78,3 %	13,0 %	8,7 %	23
OK Forsvaret*)	75,0 %	8,3 %	16,7 %	12
OK Håndverksfag	56,0 %	38,5 %	5,5 %	91
OK Industrifag	57,4 %	22,5 %	20,1 %	169
OK Industrilærling	96,8 %	3,2 %	0,0 %	31
OK Maritim kompetanse	74,5 %	21,6 %	3,9 %	204
OK Rørleggerfagene	81,7 %	10,0 %	8,3 %	60
OK Servicenæringens yrkeskompetanse	74,2 %	18,3 %	7,5 %	120
OK Treringen	77,7 %	5,6 %	16,7 %	18
OK Vestfold kompetanse	91,3 %	6,5 %	2,2 %	46
OK Traktorbransjens opplæringskontor*)	100,0 %	0,0 %	0,0 %	3
OK Verfag*)	80,0 %	0,0 %	20,0 %	5
Gjennomsnitt i opplæringskontorer	72,3 %	20,5 %	7,2 %	1899
				79,6 %
Lærlinger i "frittstående" lærebedr.	64,9 %	19,9 %	15,2 %	527
				22,1 %
Totalt i Vestfold	71,3 %	21,0 %	7,7 %	2385

Tallene gjelder godkj. lærekontr. med forventet/beregnet avslutning i perioden 1. jan 2006 til 31. des 2008

"Gjennomført" betyr prøve avlagt (ikke nødvendigvis bestått)

"Hevet" betyr at kontrakten er hevet av en av partene i løpet av læretiden

"Prøve ikke avlagt" betyr at læretiden er utløpt uten at prøve er avlagt

"Totalt i Vestfold" gjelder alle kontrakter i Vestfold i perioden

*) Opplæringskontor lokalisert utenfor Vestfold

Tallene gjelder kun lærlinger

Overstående statistikk er utarbeidet av Fagopplæringsseksjonen og viser hvor stor andel av de enkelte opplæringskontorens lærlinger som gjennomfører sin læretid som planlagt. Statistikken viser at de opplæringskontorene i Vestfold som hadde lavest prosentandel lærlinger som gjennomførte læreperioden (høy sårbarhet) var:

- OK Formgivningsfag (frisør)
- OK Håndverksfag (betong, murer, feier, glass, blyglass, byggtapetserer, maler, taktekker, kobber- og blikkenslager)
- OK Industrifag (diverse typer mekanikere, montører og reparatører med mer)
- OK Tømrerfag
- OK Maskinentreprenørene
- OK Reiseliv, restaurant og matfag

5.4.2 Tiltak for å redusere sårbarhet

Avbrudd i opplæringen er lite ønskelig både for lærlingene, opplæringskontorene og bedriftene. For å finne ut litt om årsakene til avbrudd og hvorfor lærlinger, som har gjennomført fagopplæringen, ikke har gått opp til fag- eller svenneprøve har revisor gått

gjennom referater fra møtene mellom Fagopplæringsseksjonen og opplæringskontorene i 2007. (I 2008 ble de årlige møtene med opplæringskontorene ikke gjennomført, pga andre møter i forbindelse med Kunnskapsløftet). Fagopplæringsseksjonen har også utarbeidet en statistikk over hevinger av kontrakter og avbrudd av læreforhold i de forskjellige fag med angivelse av årsaksforhold. Her utgjør imidlertid kategoriene ”personlig årsak/sykdom” og ”andre forhold” henholdsvis 45% og 66%.

I referatene fra Fagopplæringsseksjonens møter med opplæringskontorene fremgår det at mange lærlinger sliter med teorien og/eller mangler teoretiske fag fra skolen. Noen får større interesse for og går over på andre fag, mens andre synes det blir for tøft å være lærling og blir i stedet lærekandidat. Lærekandidat er en enklere form for opplæring som ikke kvalifiserer til å gå opp til fagprøve. Kandidaten får i stedet et kompetansebevis. Andre årsaker til avbrudd er flytting, graviditet, rusproblemer, at lærlingene har vist seg uegnet i faget og derfor ikke får fortsette eller at de rett og slett har uteblitt. Fagopplæringsseksjonen er godt kjent med de ovennevnte årsaker og har fokus på disse i sitt daglige arbeid.

Et av de største problemene hos mange lærlinger er svake teoretiske kunnskaper/manglende teoretiske fag som må være bestått før oppmelding til fagprøve. For å avhjelpe dette er det igangsatt en egen lærlingskole og i år også sommerskole for disse, noe som ser ut til å være vellykket. Lærlinger som mangler og trenger å ta opp teoretiske fag anbefales også om å få inn en passus i sin arbeidskontrakt med lærebedriften om at det settes av tid til dette. Et annet viktig kriterium for en vellykket gjennomføring av et læreforhold er lærlingens motivasjon. På spørsmål til Fagopplæringsseksjonen om lærlingene ble rådet til å velge andre fag enn det de ønsket pga næringslivets behov/bedre jobbmuligheter var svaret nei. Målsettingen er at 95% skal få lærlingplass innen det faget som er deres førstevalg.

Forøvrig gjennomfører Fagopplæringsseksjonen jevnlige samlinger for opplæringskontorene, veiledere/instruktører i bedrifter, lærere på VG2-nivå og lærlinger, hvor det gis informasjon og svares på spørsmål.

Revisors inntrykk, etter besøk ved de fem opplæringskontorene, er at alle jobber for å unngå avbrudd, men at enkelte opplæringskontor har ”svakere” lærlinger enn andre opplæringskontor, og av den grunn har større risiko for manglende gjennomføring/avbrudd for lærlingene.

5.4.3 Revisors totalkonklusjon problemstilling 3:

Innen hvilke typer bransjer er lærlingene mest sårbare og treffes det tiltak for å redusere denne sårbarheten?

Framstillingen i statistikken under punkt 5.4.1 viser hvilke fagområder som er mest sårbare.

Revisor vurderer tiltakene som er iverksatt, både av Fagopplæringsseksjonen og de besøkte opplæringskontorene, for å redusere sårbarheten knyttet til manglende gjennomføring av fagopplæringen, som tilfredsstillende. Revisor vurderer holdningene i Fagopplæringsseksjonen og de besøkte opplæringskontorene, som positive i arbeidet med å hjelpe de lærlinger som har problemer med å gjennomføre lærlingperioden/bestå fagprøven.

5.5 Problemstilling 4:

Sikrer Vestfold fylkeskommune at tilskuddene til opplæringskontor/lærebedrifter blir disponert etter formålet?

5.5.1 Tilskudd til lærebedrifter

Fylkeskommunen betaler tilskudd til lærebedrifter og opplæringskontorer for lærlinger og lærekandidater. Tilskuddene fastsettes av departementet med hjemmel i Forskrift til opplæringslova §§ 11-1 og 11-4. Satser for tilskudd 2009 ble gitt i skriv av 21.04.2009 fra Utdanningsdirektoratet. *Basistilskudd I* er på kr 99.577 pr lærling og lærekandidat for et år med fulltids opplæring. For 2009 ble det, vedrørende *Regjeringens krisepakke*, i tillegg bevilget en midlertidig økning av tilskudd til lærebedrifter på kr 400 pr lærling pr måned.

Basistilskudd II er på kr 28.459 i året pr. lærling og gis til bedrifter for lærekontrakter inngått med lærlinger som har fylt 21 år og har full opplæring i bedrift, samt for lærekontrakter tegnet av lærlinger som tidligere har fått oppfylt sin rett til videregående opplæring, jf Opplæringslova §3-1.

Tilskuddene til opplæringskontorene og lærebedrifter utbetales etterskuddsvis 2 ganger i året på grunnlag av telling pr 30.06 og 31.12. Det dreier seg om betydelige beløp, i 2008 ble det utgiftsført til sammen 81,2 mill. kroner som tilskudd til fagopplæringen i arbeidslivet. Beløpet fordeler seg med 74,0 mill. kroner til fagopplæringen i Vestfold fylke, mens 7,2 mill. kroner gjelder fagopplæring for Vestfoldlærlinger som får denne i andre fylker.

Utdanningsavdelingen har utarbeidet prosedyrer for å beregne riktig tilskudd angående den enkelte lærling. Leder av Fagopplæringsseksjonen har det overordnede ansvar for at prosedyren for beregning av tilskudd blir fulgt og Fagopplæringsseksjonen har ansvar for utførelse av prosedyren.

I korthet går det ut på at Fagopplæringsseksjonen før hver telling sender ut en liste til hvert opplæringskontor med de data de har på kontorets lærlinger. Opplæringskontorene må gå gjennom listen og kontrollere at alle data er korrekt, eventuelt gi tilbakemelding om endringer som ikke er registrert hos Fagopplæringen. Etter at alle kontroller er utført i henhold til rutinebeskrivelsen, kjøres endelig beregning av tilskuddet i eget datasystem (VIGO). Beregningen blir kontrollert før endelig rapport blir attestert og anvist til utbetaling.

Revisors vurdering:

Etter revisors oppfatning er rutinen for utbetaling av tilskudd betryggende og sikrer at tilskuddene blir beregnet korrekt. Revisor vurderer også at rutinen er i tråd med Forskrift til opplæringslova §11-3.

5.5.2 Opplæringskontorenes økonomiske disposisjoner

Rapportering til Fagopplæringsseksjonen omhandler i liten grad økonomiske forhold ved kontorene. Revisor har derfor innhentet og gjennomgått regnskapene til de fem kontorene som er vurdert.

Formålet for opplæringskontorene er ikke å oppnå et overskudd, men å ivareta rekruttering og utdanning av ungdom slik at disse er best mulig rustet til å gå ut i arbeidslivet. Et

opplæringskontor bør ikke ha større overskudd og mer akkumulert kapital enn det som er nødvendig for å kunne ha en buffer i år med lavere inntekter (som ved en konjunkturedgang som medfører færre formidlede lærlinger).

En gjennomgang av regnskapene gir ikke grunnlag til å stille spørsmål ved økonomiforvaltningen ved disse kontorene. De økonomiske resultatene for 2008 viser at av de fem kontrollerte kontorer hadde tre underskudd på driften, ett gikk i balanse og ett hadde overskudd. Fire av kontorene hadde lav egenkapital. Et kontor vedtok på årsmøtet for 2008 at deler av overskuddet skulle føres tilbake til medlemsbedriftene, som hadde bidratt til overskuddet.

Revisors vurdering:

Revisor vurderer, på bakgrunn av en gjennomgang av regnskapene til de fem besøkte opplæringskontorene, at kontorene har en nøktern drift og at tilskuddene brukes etter formålet.

**5.5.3 Revisors totalkonklusjon problemstilling 4:
Sikrer Vestfold fylkeskommune at tilskuddene til
opplæringskontor/lærebedrifter blir disponert etter formålet?**

Revisor konkluderer med at Vestfold fylkeskommune har lagt opp til tilfredsstillende rutiner for utbetaling av tilskudd i tråd med gjeldende regelverk.

Revisor vurderer videre at tilskuddene til opplæringskontor/lærebedrifter blir disponert etter formålet.

6. REVISORS ANBEFALINGER

Revisjonen vil gi følgende anbefalinger, men understreker at forslag til anbefalinger ikke er uttømmende:

- Det bør avklares hvilket informasjonsbehov de politiske organer har innenfor fagopplæringsområdet.
- Aktiv bruk av læreplan
- Økt bruk av intern plan i lærebedriftene
- Økt informasjon om lærlingenes rettigheter og plikter

Borre, 28. september 2009

Arild Lohne
Revisjonssjef

Hanne Britt N. Sveberg
Leder forvaltningsrevisjon

7. FYLKESRÅDMANNENS UTTALELSE

Rapporten har vært forelagt fylkesrådmannen til høring. Fylkesrådmannens uttalelse av 25. september 2009 fremkommer av teksten nedenfor;

Til Vestfold kommunerevisjon

Vestfold fylkeskommune har mottatt deres revisjonsrapport om fagopplæringa i Vestfold. Fylkesrådmannen vil takke for konstruktivt og nyttig samarbeid i forbindelse med gjennomgangen. Vi imøteser en slik gjennomgang av arbeidet vårt med positiv interesse. Det er svært hyggelig å se at noen av de satsningsområdene fylkeskommunen har hatt siste to år faktisk ser ut til å gi gode resultater. Det gjelder både samhandlingen mellom fylkeskommunen og opplæringskontorene og de mange prosedyrer vi har utviklet for å gjøre tjenestene kvalitativt gode og mer forutsigbare.

For at det skal være klart for eventuelle lesere av rapporten, vil vi gjerne kommentere og gi utfyllende opplysninger om et par av punktene i rapporten.

Vi viser til side 11 Veiledning:

Det er naturlig at lærlinger som tilhører opplæringskontorer ikke opplever fylkeskommunen som informanter og at de får veiledning fra oss. For dem er det opplæringskontorene som har oppgaven med å følge opp - og veilede lærlingene. For disse lærlingene blir fylkeskommunen ikke en nær og særlig synlig aktør i deres daglige arbeid og opplæring. Det er bare i spesielle situasjoner de kommer i direkte samhandling med fylkeskommunen. Fylkeskommunens oppgave er rettet mot opplæringskontorenes system for å gjennomføre opplæringen, slik at det utføres på en forsvarlig og god måte.

Videre viser vi til revisors vurdering på side 23 og s. 26 og der det for øvrig måtte komme fram (bla i sammendraget):

Den nye skolereformen nådde fagopplæringen først i 2008. Da skulle de nye læreplanene og endringene i Opplæringslova gjennomføres i bedriftsopplæringen. Fram til da hadde den nye reformen vært innført i grunnskolen og de første to årene i videregående skole.

Det har nå gått ett år siden innføringen av den nye reformen i bedriftsopplæringen. Lærlingeundersøkelsen ble gjennomført på starten av det samme året. Da var de nye læreplanene ikke kjent, og opplæringen av alt det nye var knapt påbegynt for lærlinger og instruktører.

Fylkeskommunen har lagt ned et stort arbeid dette året for å implementere kunnskapsreformen i fagopplæringen. Det har vært mange kurs og samlinger for instruktørene for å fokusere på læreplanene, på utarbeidelse av opplæringsplaner og på veiledning og vurdering.

Vi får håpe at det vil gi synlige resultater i neste lærlinge- og instruktørundersøkelse.

Fagopplæringen kommer til å fortsette dette skoleringsarbeidet, både gjennom kursing, veiledning og samlinger, nettopp på bakgrunn av de tilbakemeldingene som lærlingeundersøkelsen gav oss i 2008.

Fylkeskommunen har også lagt om samlingene som arrangeres for første års lærlinger, nettopp fordi instruktører og lærlingene sammen skal ha fokus på læreplanene og starte opp med å utarbeide en plan for opplæringen fra begynnelsen av læretiden.

Fylkeskommunen vil for øvrig ta revisors anbefalinger med i det videre arbeidet med fagopplæringen.

Tønsberg 25.09.09

Fylkesrådmannen